



**Somos las Nuevas
Generaciones
de Emprendedores**

Informe RSC 2020

¿Qué significa la RSC en NGE?

Testimonios de las nuevas generaciones de emprendedores



«Velar por la seguridad de mis compañeros»

en las obras. Esta es la idea de la operación "Ángeles guardianes" en la que hemos participado. Una acción centrada en la seguridad de todos, por eso procuro que se sigan compartiendo los buenos reflejos durante toda la obra, tanto entre obreros como responsables».

SIMON TUAL INGENIERO RESPONSABLE DE OBRA - GÉNÉRALE ROUTIÈRE - MARRUECOS



«¡Un deber! Una empresa que no es responsable en sus compras no puede avanzar».

HÉLÈNE BLANC RESPONSABLE DE COMPRAS GRANDES PROYECTOS NACIONALES - NGE



«Preservar los recursos acuáticos,

evitando que las materias en suspensión acaben en los ríos, donde pueden provocar la mortalidad de la fauna y flora del agua. También nos encargamos de la restauración fluvial mediante técnicas de ingeniería vegetal para preservar la biodiversidad».

ROMANIC BOBEBE INGENIERO DE CALIDAD, SEGURIDAD Y MEDIOAMBIENTE - GRANDES INFRAESTRUCTURAS



«Ser ejemplar en los negocios,

sobre todo, en materia de ética. Ante las tentaciones a las que se ven expuestas nuestras responsabilidades, es fundamental no desviarnos del buen camino, siendo plenamente conscientes de las consecuencias y los riesgos para la empresa y uno mismo. Esta coherencia entre los principios y los actos nos aporta una fortaleza y un orgullo que se perciben fuera de la empresa».

SYLVAIN PELTIER DIRECTOR DE PROYECTO - TSO Y NGE CONTRACTING - SENEGAL



«Preocuparse por el impacto de nuestras acciones»

para que sean positivas en las obras: medioambiente, respeto de los vecinos residentes y prevención. Mi responsabilidad no es otra que conseguir que los miembros del equipo vengan contentos a trabajar por la mañana».

LUCILLE FERRIER JEFA DE OBRA - NGE GC



«Fomentar la incorporación de mujeres en las obras,

porque son iguales a los demás compañeros. Estoy a las órdenes de una jefa de obra y no veo que suponga ningún inconveniente. Lo que importa es desempeñar correctamente el trabajo para poder tener autoridad. Entre los más antiguos, aún se perciben resistencias, es verdad..., pero cuando haya más mujeres conduciendo maquinaria y dirigiendo obras, estos frenos acabarán por desaparecer. Es una buena profesión en la que tienen cabida las mujeres: si mi hija quisiera trabajar en la construcción, la animaría hasta el final».

JORGE SOUSA DOS ANJOS ENCARGADO DE OBRA ADJUNTO - NGE GC

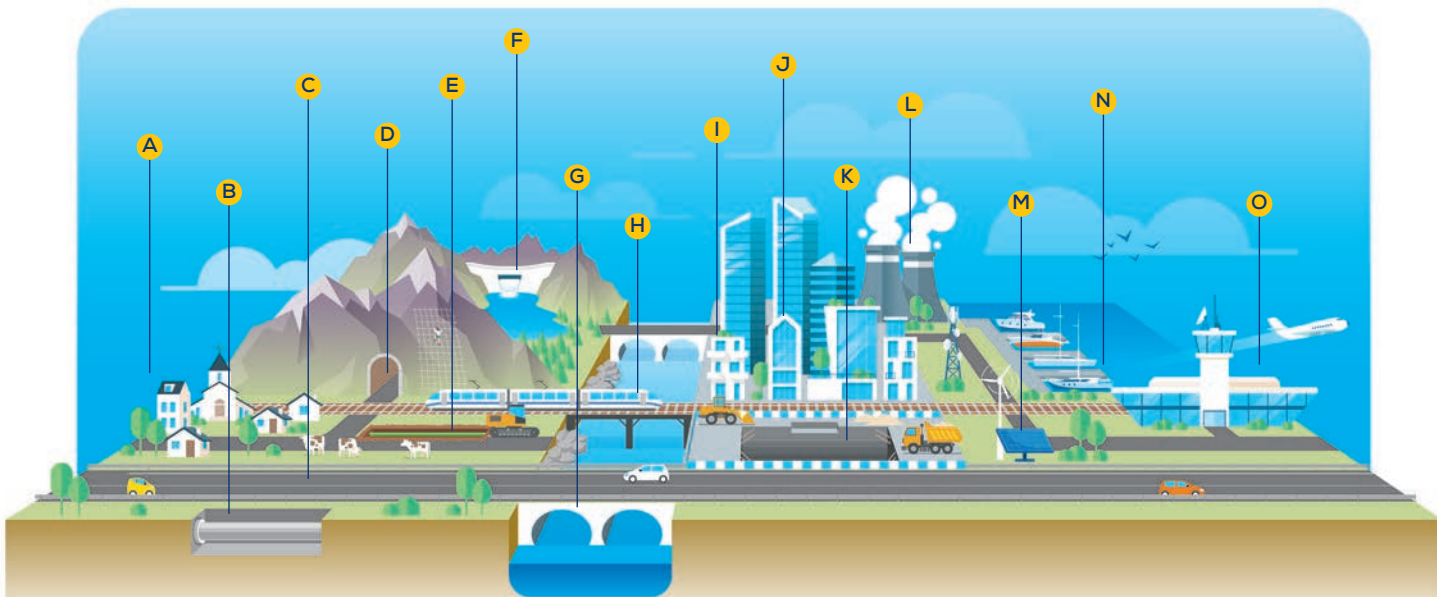
04	09	Grupo NGE
10	14	Organización y supervisión de la RSC
15	28	Capítulo 1: Situar al factor humano como centro de los proyectos
29	37	Capítulo 2: Trabajar en favor de la transición ecológica
39	42	Capítulo 3: Desarrollar de forma duradera nuestro arraigo territorial
43	51	Capítulo 4: Fomentar la cultura de la responsabilidad social
52	53	Fondo Nuevas Generaciones
54	55	Informe no financiero
56	57	Comunicación sobre el progreso Pacto Mundial 2020
58		Metodología de análisis

¿Quiénes somos?

En Francia y en el resto del mundo, nuestros equipos crean, construyen y renuevan infraestructuras y edificios al servicio de las administraciones territoriales. Gracias a su gran experiencia y su capacidad para trabajar en equipo, los **13.547** hombres y mujeres de NGE abordan y anticipan los cambios en la profesión con confianza y en estrecho contacto con sus clientes.

Con un volumen de negocio de **2.400 millones de euros**, NGE es una empresa francesa independiente que se desarrolla en el mundo de la construcción y la obra pública, participando en la creación de grandes infraestructuras y proyectos urbanos o de proximidad.

Oferta global para una gran variedad de infraestructuras



CONSTRUCCIÓN

Con soluciones innovadoras y eficientes, nuestro saber hacer queda plasmado en el diseño conceptual, la realización de proyectos y la conservación de infraestructuras.

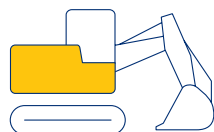
A. Acondicionamiento urbano
 B. Canalizaciones
 C. Carreteras y autopistas
 D. Túneles
 E. Redes y fibra óptica
 F. Acondicionamiento hidroeléctrico
 G. Obras de ingeniería
 H. Vías férreas

I. Proyectos inmobiliarios y construcción de edificios
 J. Ciudades e infraestructuras conectadas
 K. Cimentación
 L. Plantas nucleares
 M. Medioambiente
 N. Obras marítimas y fluviales
 O. Aeropuertos

El año 2020 en cifras

93 M€

de inversión
en maquinaria,
con un mayor
incremento para
obras subterráneas,
catenarias
y proyectos
en el extranjero

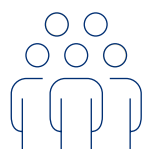


8.000

empleados accionistas



80%
del capital en manos
de trabajadores
y directivos



13.547

trabajadores, 12.402 en 2019

3.763

contrataciones

Cartera de pedidos

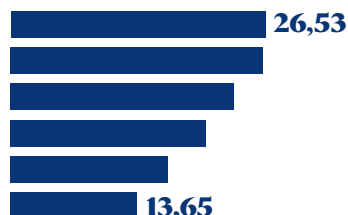
3.988 M€



4,7 M€

dedicados a innovación,
el 43 % para proyectos
medioambientales

Prevención y seguridad

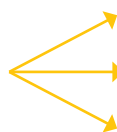


Índice de frecuencia
de accidentes laborales

13,65

reducción del 50 % en 5 años

Nuestros valores



UNIDAD

AMBICIÓN

TRANSPARENCIA



NGE en el mundo

PLANTILLA DE LAS ENTIDADES DE NGE
(diciembre de 2019)

- 
 de 1
a 100
- 
 de 101
a 500
- 
 más de
500

AL SERVICIO DEL DESARROLLO TERRITORIAL Y LOS PROYECTOS

NGE dispone de una organización al servicio del desarrollo territorial y orientada hacia el crecimiento.



Trece regiones pluridisciplinarias en Francia

cerca de los clientes (públicos y privados), seis direcciones operativas y más de 100 implantaciones en Francia.

Una dirección de Grandes Proyectos e Internacional

que permite mutualizar nuestra experiencia y competencias poniéndolas al servicio de las grandes obras en el mundo con el fin de crear «pasarelas de recursos» y basarse en las implantaciones en el extranjero para favorecer la expansión internacional.

Filiales Nacionales Especializadas (FNE),

capaces de movilizar sus conocimientos y experiencia en todo el territorio francés y trabajar en estrecha colaboración con las regiones del Grupo y los grandes proyectos.

RECURSOS



CONSTRUIR JUNTOS EL MUNDO Y QUE



Capital humano

- **13.547** trabajadores en 17 países, con un **10 %** de mujeres
- El **46 %** del personal recibió formación en 2020
- **7 años** de antigüedad de media
- **Actitud receptiva, autonomía y proximidad** de los dirigentes
- Plate Forme: **centro de formación interno**



Capital industrial

- **13.761** máquinas y vehículos
- **40** talleres en Francia
- **93 M€** de inversión en maquinaria



Capital financiero

- **283 M €** de capitales propios
- **4.000 M€** en cartera de pedidos
- **Ratio de endeudamiento: 1,30**
- **8.000** trabajadores accionistas



Capital proveedores

- **23.000** proveedores
- El **39 %** de las compras a pymes
- El **28 %** del volumen de compras adquirido a proveedores responsables



Capital innovación

- El **43 %** del presupuesto para innovación destinado a medioambiente



Política medioambiental

- El **64 %** de las plantas de producción con certificación ISO 14001
- El **85 %** de las regiones equipadas con al menos una plataforma de reaprovechamiento de materiales

PLURIDISCIPLINAR

Trabajamos juntos para proponer una oferta global, desde grandes infraestructuras hasta proyectos urbanos o de proximidad.



Construcción vial y movimiento de tierras



Canalizaciones y redes



Ingeniería civil



Construcción y equipamientos de carreteras



Obras geotécnicas y trabajos de protección en altura



Obras ferroviarias



Edificación



Financiación de proyectos

ESPECIALIZACIÓN

Un personal que pone su experiencia al servicio de los clientes, desde la financiación hasta el diseño conceptual y la construcción o la conservación de infraestructuras.

OBRAS QUE CAMBIEN NOS ENORGULLEZCAN



VALOR CREADO

PROXIMIDAD



Una organización descentralizada para estar más cerca de los clientes que permite forjar relaciones duraderas y de calidad.

RESPONSABILIDAD



El factor humano como centro de los proyectos



Transición ecológica



Arraigo territorial



Cultura de responsabilidad social



Cifra de negocios

• **2.402 M€**



Empleados

- **618 M€** en salarios y cargas fiscales del personal
- El **95%** de contratos indefinidos
- **561** contratos en alternancia
- Índice de frecuencia: **13,65**
- Índice de igualdad profesional: **84/100**



Proveedores

• **1.644 M€** en compras



Esfera pública

• **39,5 M€** en impuestos y tasas



Acreedores e inversores

• **11,5 M€** de dividendos abonados



Realizaciones ecorresponsables e ingeniería ecológica

- Edificación baja en carbono, carreteras construidas con materiales reciclados.
- Restauración fluvial, pasos para peces y limpieza de ríos y cauces.

Organización y supervisión de la responsabilidad social



Jean-Sébastien Leoni,
director general adjunto

Gobernanza

La estrategia RSC corre a cargo de una dirección dedicada a tal efecto, la Dirección transversal RSC, que depende de la Dirección General. Esta última cuenta con **un Comité RSC cuya composición aúna especialización funcional y experiencia sobre el terreno**. Trabaja en colaboración con las direcciones funcionales expertas en cada

componente de la RSC para garantizar la coherencia de las medidas y movilizar a todo el personal.

En 2020 se crearon varios grupos de trabajo en el Comité RSC para acelerar la mejora de la eficiencia con respecto a los desafíos «cruciales» en función de los resultados de la matriz de materialidad.

Matriz de materialidad

La RSC se estructura en torno a los grandes desafíos contemporáneos que son propios del sector de la edificación y las obras públicas. En 2020, NGE clasificó estos desafíos en **una matriz de materialidad para integrar en su estrategia las expectativas de las partes implicadas**. Dicha matriz permite jerarquizar los principales retos no financieros a los que se expone el Grupo para determinar las prioridades.

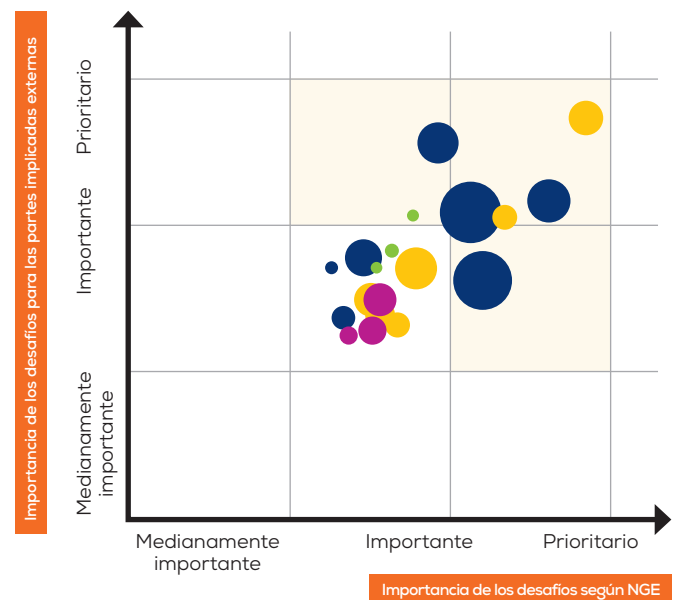
En primer lugar, **seleccionamos una serie de desafíos** pertinentes tras analizar referencias generales, como la **norma ISO 26000** y sectoriales, a partir de los criterios definidos por la FNTF (federación francesa de obras públicas). A continuación, se compararon las temáticas encontradas con los resultados de la evaluación independiente realizada por EcoVadis, los planes internos existentes, nuestros acuerdos colectivos y testimonios internos. Esta fase permitió identificar 21 desafíos distribuidos en 4 pilares (humano, medioambiental, territorial y cultural).

En segundo lugar, se elaboró **una cartografía de las partes implicadas** a partir de las disposiciones de la norma ISO 26000. **22 categorías** reagrupadas en **6 familias** (trabajadores, sociedad civil, actores financieros, autoridades, proveedores y clientes).

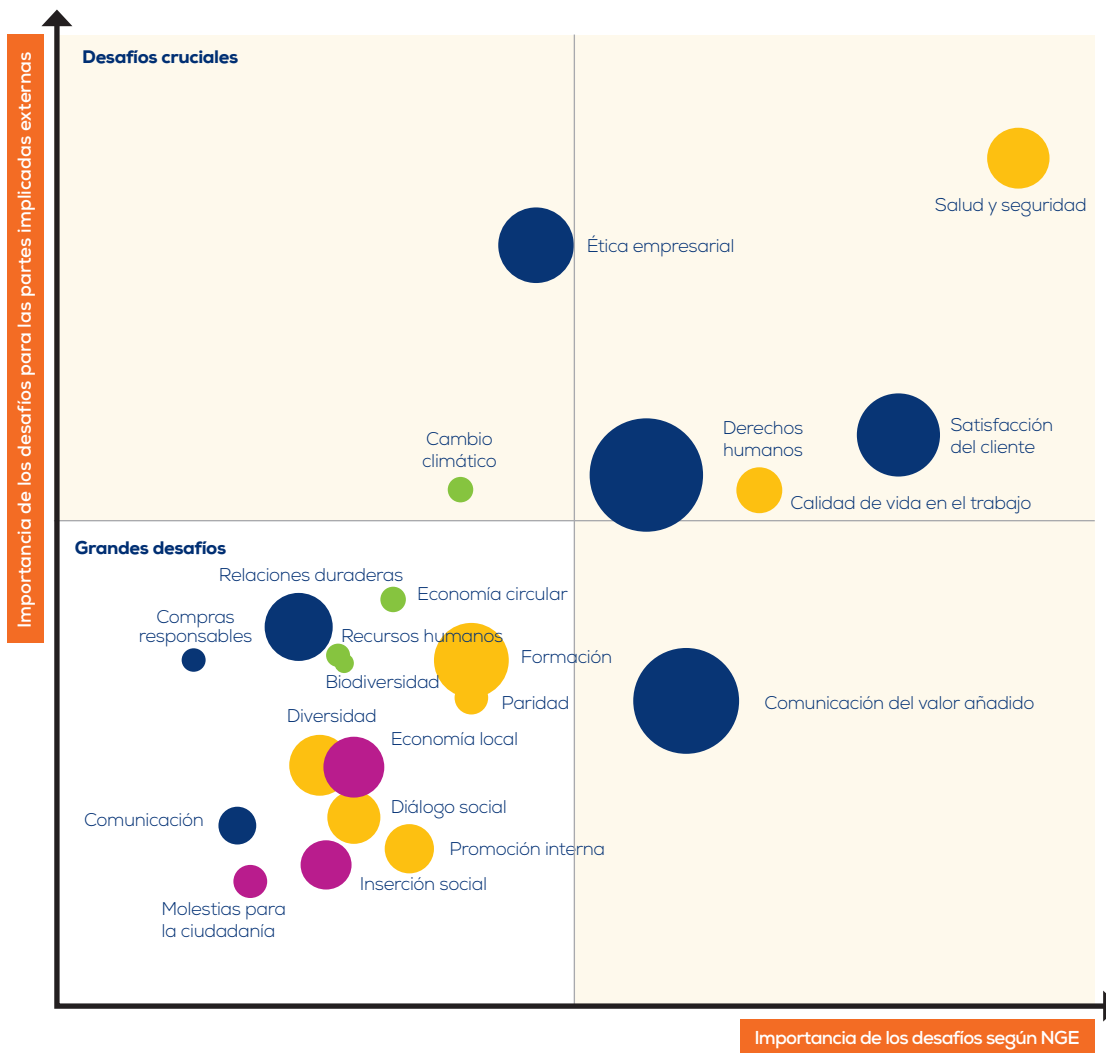
En tercer lugar, los **21 desafíos se compartieron con las partes implicadas tanto internas como externas** a través de un formulario en línea. De los **240 cuestionarios** enviados, **125 personas** expresaron su opinión y percepción sobre el grado de importancia de cada desafío y el nivel de eficiencia del Grupo.

Por último, se cruzaron los datos de las opiniones internas y externas en una **representación gráfica, tras un análisis estadístico de las respuestas, para garantizar un trato equivalente a las diferentes categorías de las partes implicadas**. Los desafíos aparecen clasificados por orden de importancia para los trabajadores en el eje de abscisas y para los participantes externos en el eje de ordenadas. El tamaño de los círculos indica el nivel de eficiencia.

Siete desafíos cruciales detectados: **salud y seguridad, satisfacción del cliente, ética empresarial, calidad de vida en el trabajo, derechos humanos, comunicación del valor añadido y cambio climático**. Esta iniciativa deja entrever una preocupación común por los derechos humanos, así como la salud y la seguridad. Los resultados han permitido consolidar o crear unas condiciones de diálogo con los socios de la empresa en su ámbito de influencia. Internamente, la matriz de materialidad es una herramienta representativa que permite construir y compartir una visión de la empresa en cuanto a responsabilidad social. Asimismo, constituye un instrumento político para orientar la hoja de ruta y los planes de actuación del Grupo.



MATRIZ DE MATERIALIDAD DE NGE



NUESTROS 4 PILARES EN RSC

- Situar al factor humano como centro de los proyectos
- Trabajar en favor de la transición ecológica
- Desarrollar de forma duradera nuestro arraigo territorial
- Fomentar la cultura de la responsabilidad social

NIVEL DE EFICIENCIA



Construir juntos obras que cambien el mundo y que nos enorgullezcan.

A partir de esta razón de ser y consciente de que responder a las expectativas sociales condicionan su éxito, NGE considera la RSC como parte inherente de su estrategia. Por tal motivo, la política del Grupo fue revisada en el verano de 2020 para tener en cuenta los resultados de la matriz de materialidad. Dicha política gira en torno a **4 compromisos**.

La finalidad de la política no es otra que posicionar a NGE y todas sus entidades al nivel de los mejores estándares locales, nacionales e internacionales en sus sectores de actividad en los países donde está implantado el Grupo. Esta política se rige por unos objetivos coherentes y calculados. La ambición del Grupo pasa por la concienciación y la formación permanente de sus trabajadores con respecto a los desafíos de la RSC y la prevención de riesgos.



Nuestra Política

“Nuestra razón de ser es construir juntos obras que cambien el mundo y de las que estemos orgullosos”.

Nuestro éxito depende de nuestra respuesta a las expectativas de la sociedad:

- Nuestros colaboradores y quienes desean pertenecer a nuestra firma quieren trabajar y crecer en una empresa comprometida y responsable.
- Nuestros contratistas principales nos piden que expliquemos y evaluemos nuestro progreso, así como que contribuyamos con sus propios iniciativas de responsabilidad social.
- Nuestros socios en el sector de la construcción y nuestros socios financieros quieren la garantía de que nuestro modelo económico sea respetuoso de la ética empresarial y de que nuestro desarrollo sea sostenible.

Nuestra política se expresa a través de nuestros cuatro compromisos:

- Hacer de las personas el centro de nuestros proyectos.
- Trabajar por la transición ecológica.
- Desarrollar nuestro arraigo territorial de manera sostenible.
- Promover una fuerte cultura de la responsabilidad social.

Nuestra política se diseñó en el pleno respeto a la normativa vigente y a los requisitos aplicables, con el afán de posicionar a NGE y a todas sus entidades al nivel de los mejores estándares locales, nacionales e internacionales de nuestro sector en los países donde operamos. Esta política responde a objetivos coherentes y medibles.

Nuestra ambición incluye concienciar a todos nuestros empleados y capacitarlos continuamente en temas de RSE y en la prevención de los riesgos inherentes a nuestras actividades.

Les agradezco su constante implicación con sus equipos y con los socios internos y externos para incrementar colectivamente nuestra capacidad de actuar con seguridad y mejorar nuestro modelo económico.

Su compromiso es la fuerza impulsora para el éxito de las Nuevas Generaciones de Emprendedores.



Antoine Metzger
Presidente

Agosto de 2020

Nuestros 4 compromisos

1 HACER DE LAS PERSONAS EL CENTRO DE NUESTROS PROYECTOS

- Garantizar la salud y la seguridad de los empleados
- Fortalecer el bienestar en el trabajo
- Desarrollar las competencias de los trabajadores
- Promover la diversidad
- Fomentar el diálogo social

2 TRABAJAR POR LA TRANSICIÓN ECOLÓGICA

- Reducir las emisiones de gas de efecto invernadero
- Fomentar la economía circular
- Preservar los recursos naturales
- Preservar la biodiversidad

3 DESARROLLAR NUESTRO ARRAIGO TERRITORIAL DE MANERA SOSTENIBLE

- Cooperar con empresas locales, favoreciendo a las PYME y haciendo contrataciones locales.
- Promover la inserción social.

4 PROMOVER UNA FUERTE CULTURA DE LA RESPONSABILIDAD SOCIAL

- Luchar contra la corrupción y fomentar la ética empresarial
- Satisfacer a nuestros clientes y establecer relaciones duraderas.
- Luchar contra el trabajo infantil y forzoso
- Garantizar nuestra autonomía financiera y compartir el valor.
- Involucrar a nuestros proveedores en nuestra iniciativa de Compras Responsables

COMPROMISOS

1 SITUAR AL FACTOR HUMANO COMO CENTRO DE LOS PROYECTOS

- Garantizar la salud y la seguridad de los trabajadores
- Reforzar el bienestar en el trabajo
- Desarrollar las competencias de los trabajadores
- Fomentar la paridad
- Favorecer el diálogo social

2 TRABAJAR EN FAVOR DE LA TRANSICIÓN ECOLÓGICA

- Reducir las emisiones de gases de efecto invernadero
- Favorecer la economía circular
- Proteger los recursos naturales
- Proteger la biodiversidad

3 DESARROLLAR DE FORMA DURADERA NUESTRO ARRAIGO TERRITORIAL

- Cooperar con empresas locales apostando por las pymes y contratar personal local
- Favorecer la inserción social

4 FOMENTAR LA CULTURA DE LA RESPONSABILIDAD SOCIAL

- Luchar contra la corrupción y fomentar la ética empresarial
- Satisfacer a los clientes y forjar relaciones duraderas
- Luchar contra el trabajo infantil y forzoso
- Garantizar nuestra autonomía financiera y compartir el valor añadido
- Implicar a los proveedores en nuestra iniciativa de compras responsables

Contribución de NGE a los Objetivos de Desarrollo Sostenible de la ONU

En la aplicación de su política de RSC y con la cooperación de sus partes implicadas, NGE contribuye en 14 de los 17 Objetivos Desarrollo Sostenible de las Naciones Unidas.



NGE establece cada año un plan de salud y seguridad en el trabajo.

En 2020, puso en marcha un dispositivo importante que integraba sus propias medidas, así como las recomendaciones del gobierno francés y del OPPBTP (organismo de prevención de riesgos en la construcción), para garantizar la salud de su personal frente a la COVID-19.



NGE se preocupa por la formación y la inserción profesional de la juventud

a través de PLATE FORME, el primer centro de formación de una empresa de la construcción en obtener la distinción en Francia de Centro de Formación para Aprendices.



Fomentar la paridad y cumplir el principio de igualdad profesional

es la misión del grupo de trabajo «Paridad» creado en 2017, que cuenta con el apoyo de la Dirección de Recursos Humanos. El índice de igualdad profesional del Grupo es de 84/100.



NGE prevé reducir su consumo de agua potable

en un 10 % antes de 2024. Por tal motivo, se han instalado contadores y detectores de fugas en las zonas de lavado y perforación en todas las plantas de producción fijas.



NGE intensificó sus acciones en favor de la inclusión

apostando por contratar, formar y proponer una integración perenne en el Grupo a las personas menos visibles del mercado laboral. En 2020, se contrataron y formaron a 24 refugiados.



NGE destinó el 43 % de su presupuesto en I+D a cuestiones medioambientales en 2020.



En 2020, NGE reforzó la concienciación contra el sexismo y los prejuicios relacionados con la discapacidad.

A finales de 2020, se presentó en las obras una sesión «¼ de hora diversidad» específica sobre discapacidad.



NGE quiere fomentar la ciudad sostenible

con su nueva filial NGE CONNECT, que propone soluciones inteligentes y transversales para optimizar el funcionamiento urbano, reducir su impacto energético y su huella de carbono, así como mejorar el marco de vida de los habitantes.



NGE se compromete en favor de la economía circular

con el reaprovechamiento de materiales o el uso de residuos industriales no peligrosos. En 2020, se reaprovechó el 51 % de los excedentes de las obras.



NGE ha definido una estrategia climática

para reducir en un 4 % anual sus emisiones de gases de efecto invernadero de aquí a 2030 para cumplir el Acuerdo de París. NGE actúa en ámbitos como la movilidad, los materiales o el consumo de carburante, energético e industrial.



NGE apuesta por desarrollarse en el sector de la ingeniería «ecológica»

con la realización de obras fluviales o de acondicionamiento de la fauna. En 2020, se construyeron varios pasos para peces para que puedan cruzar obstáculos en ríos.



En abril de 2020, NGE se adhirió a la iniciativa Acte4nature «empresas comprometidas con la naturaleza»,

cuyo objetivo consiste en implicar a las empresas en la protección y valorización de la biodiversidad.



NGE construye una política ética en respuesta a las disposiciones de la ley francesa Sapin II.

En 2020, se llevó a cabo un trabajo importante para actualizar la cartografía de riesgos éticos.



El año pasado, NGE firmó dos acuerdos de colaboración con las asociaciones L'École de la 2^e chance y Pure Ocean en el marco de su **fondo de dotación Nuevas Generaciones**.



En 2019, NGE obtuvo la medalla de plata por su compromiso y eficiencia en materia de RSC. El Grupo se encuentra en el 25 % de empresas más eficientes del sector. En 2021 está prevista una nueva evaluación al respecto.



En TSO, la filial ferroviaria del Grupo, los logros en RSC en los últimos años han sido reconocidos por EcoVadis, que le concedió **la medalla de platino en 2021**. Esta evaluación sitúa a TSO en el TOP 1 % del conjunto de empresas.



En 2020 y por segundo año consecutivo, **TSO México recibió la distinción de Empresa Socialmente Responsable (ESR)**. Este distintivo recompensa, entre otros, las acciones llevadas a cabo en favor de la contratación de personas discapacitadas, la lucha contra el cáncer de mama, la reforestación y la construcción de viviendas para personas más desfavorecidas o la colaboración con alguna asociación de ayuda a niños enfermos de cáncer.

**NOUS SOUTENONS
LE PACTE MONDIAL**



Desde 2016, NGE es uno de los firmantes del Pacto Mundial de las Naciones Unidas, que invita a las empresas a respetar los diez principios relativos a derechos humanos, normas internacionales del trabajo, medioambiente y corrupción. Cada año, NGE publica una comunicación sobre el progreso (COP) en la página web del Pacto Mundial de la ONU para dar cuenta de sus acciones y los indicadores que avalan el cumplimiento efectivo de los diez principios. **El presente informe constituye la COP 2020 gracias al cuadro de correspondencias de la página 57.**

CAPÍTULO 1

EL FACTOR HUMANO COMO CENTRO DE LOS PROYECTOS

Desde su creación, NGE considera el factor humano como el centro neurálgico de sus proyectos, es decir, que las preocupaciones de la empresa giran en torno a sus trabajadores, sea cual sea el puesto que ocupan, porque el éxito colectivo depende de la implicación de cada persona.

El carburante de NGE son las mujeres y los hombres que conforman el Grupo. Por tanto, cuidar a los trabajadores, favorecer el desarrollo profesional y fomentar la toma de iniciativas en un ambiente de confianza, transparencia y solidaridad son los principios fundamentales de nuestra política.

-
- Garantizar la salud y la seguridad de los trabajadores
 - Reforzar el bienestar en el trabajo
 - Desarrollar las competencias de los trabajadores
 - Fomentar la paridad
 - Favorecer el diálogo social
-



Garantizar la salud y la seguridad de los trabajadores

Procurar que todo el personal desempeñe su trabajo en condiciones óptimas de seguridad es una prioridad para NGE. Esta voluntad reafirmada constantemente lleva al Grupo a tomar medidas destinadas a reducir los accidentes laborales y las enfermedades profesionales.

En el Grupo NGE, la política de prevención de riesgos se define entre la Dirección de Salud, Seguridad y Prevención y el Comité de Prevención, que reúne cada mes a los directores de calidad, seguridad y medioambiente de las diferentes entidades, así como al ergónomo y la psicóloga del trabajo. Una vez validada por la Dirección General del Grupo, esta política se respeta a diario sobre el terreno **en 15 países** gracias a una red de **150 técnicos de prevención**, que velan por integrar la prevención en todas las actividades y que están a disposición de dirigentes y empleados de la obra para encontrar soluciones técnicas, humanas y organizativas que garanticen la seguridad de los puestos de trabajo. Estas medidas de prevención se elaboran con agentes sociales, teniendo en cuenta las obligaciones y las opiniones de las partes implicadas, así como las experiencias sobre el terreno.



NGE se basa en dispositivos clave que se actualizan cada año.

Plan de salud y seguridad en el trabajo

Cada año, NGE establece un **plan de salud y seguridad en el trabajo** que se revisa en función de los análisis de los accidentes de años anteriores, la evolución de la actividad, las evaluaciones locales de riesgos y los cambios legislativos. El plan contiene una serie de medidas, que se aplican y completan en cada entidad en función de las características de cada actividad.

Documento único de evaluación de los riesgos profesionales

Cada entidad o filial del Grupo registra los riesgos en un **Documento único de evaluación de los riesgos profesionales**. Elaborado en colaboración con agentes sociales, este documento se actualiza cada año o cuando se produce algún suceso importante. Aparte del documento único, se lleva a cabo una evaluación de los riesgos para cada obra u operación que se documenta en un plan específico.

Plan de Mejora del Rendimiento

Cada año se define un **Plan de Mejora del Rendimiento** para mejorar la eficacia de las acciones llevadas a cabo por la Dirección de Prevención y su red de técnicos. Uno de los ejes de este plan para 2020 consistió en continuar con la digitalización de las herramientas de seguridad.

Formar, concienciar y comunicar

La formación y la concienciación son vectores de progreso esenciales que contribuyen al desarrollo continuo de la cultura sobre seguridad, mediante la transmisión de conocimientos, del saber hacer y saber ser.

► Formación

La formación, que es uno de los principales instrumentos para la prevención de riesgos, refuerza la capacidad del personal de explotación a concienciar sobre los riesgos y su prevención. El aumento en el número de sesiones impartidas fue un eje central del plan 2020.

RAID es un dispositivo de formación importante que se organiza durante 2 días en nuestro centro de formación Plate Forme. Sirve para enseñar conceptos básicos en prevención de una forma pragmática y concreta con el uso de una plataforma técnica específica de simulación.

Teniendo en cuenta el período del coronavirus, el ritmo de la formación disminuyó en 2020, pero NGE mantiene unos objetivos ambiciosos.

Formación para el **100%** de los dirigentes de obras de aquí a finales de 2022

Participación obligatoria a la **formación RAID** para jefes de obra y jefes de zona

Al mismo tiempo, **Plate Forme** imparte formación homologada para obtener permisos específicos en cada sector de actividad (trabajos en altura, intervención cerca de redes, conducción segura de maquinaria, etc.).



► En la obra: ¼ de hora de prevención y 5 primeros minutos

Sobre el terreno, la dirección de la obra realiza los ¼ de hora de prevención para **transmitir o recordar los puntos esenciales para la seguridad de todos**. La finalidad consiste en velar por la aplicación de las medidas de prevención que afectan a la obra en curso o informar sobre problemas periódicos, como los riesgos relacionados con las altas temperaturas en verano. En 2020, se organizaron varios ¼ de hora de seguridad sobre la gestión de la COVID-19 en las obras.

Gracias al dispositivo de los «5 primeros minutos» cada vez que se inicia una nueva actividad, se comunica la **información esencial sobre el trabajo y la cohesión de los equipos**, así como los riesgos y las medidas de prevención, para informar a todos los trabajadores (empleados, temporales, personal de subcontratas...).

► Jornadas sobre seguridad

En 2020, cada entidad organizó una jornada o una media jornada dedicada a la prevención de riesgos en materia de salud y seguridad. Esta **jornada multitemática** reúne a todos los trabajadores de la entidad o filial en torno a **diferentes talleres**: (concienciación sobre seguridad vial, riesgos relacionados con motosierras térmicas, prevención de riesgos por la actividad física, iniciación en el uso de desfibriladores, etc.

Eliminación de riesgos mortales: aplicación de las normas vitales

En 2019, con el fin de eliminar los riesgos de mortalidad en construcción y obra pública, un grupo de trabajo específico (formado por técnicos de prevención y operativos, en colaboración con instancias representativas del personal) elaboró una lista de normas de seguridad no negociables: «**Las Normas vitales**». Su objetivo: **recordar que algunas situaciones peligrosas pueden ser mortales y que una actitud adecuada puede salvar vidas**. Giran en torno a normas comunes y otras específicas para tener en cuenta las particularidades de nuestras actividades. No son negociables y su incumplimiento conlleva sanciones.

En 2020, las normas vitales han sido las protagonistas de una intensa campaña de comunicación (correo electrónico, cartelera, editoriales del presidente, artículos en el periódico interno, vídeos, sesiones de formación y reuniones de obra).

Aplicación del plan de actuación sobre seguridad de temporales

Al constatar que la incidencia de accidentes era mayor entre trabajadores temporales que entre el personal propio, NGE creó en 2019 un grupo de trabajo destinado a mejorar la seguridad de los temporales. Los técnicos de prevención de riesgos, los encargados de obra y las empresas de trabajo temporal (ETT) que forman parte de este grupo de trabajo elaboraron un plan de actuación para varios años denominado «Seguridad de nuestros temporales».

- El grupo de trabajo estableció un **proceso de petición de personal temporal** para incitar a los operativos a anticipar sus necesidades con el fin de contratar personal competente para los puestos vacantes y apto desde el punto de vista médico y profesional.
- Con el fin de reducir el número de accidentes, el Comité Ejecutivo se fijó el objetivo de **limitar la contratación de personal temporal**: el 20 % como máximo de equivalente de tiempo completo (ETC) de media por centro de beneficios al año.
- **Nuevos requisitos de seguridad para las ETT** en las cláusulas adicionales de contratos marco. La selección de las ETT depende de criterios específicos, como la implantación de una organización de prevención en el seno de la entidad.
- **NGE mejora la acogida e integración del personal temporal en sus equipos.** En las obras, los empleados temporales cuentan con una acogida reforzada y algunos incluso asisten a una formación PASI (curso de prevención en Francia para personal temporal). El centro Plate Forme de Mernel (Bretaña) obtuvo la homologación PASI y pudo así incrementar el número de trabajadores temporales para impartir formación básica sobre prevención de riesgos.
- **El plan de salud y seguridad 2021 del Grupo tiene en cuenta a los trabajadores temporales en su objetivo de índice de frecuencia de accidentes laborales** (permanentes y temporales). Deberá ser inferior a 10 en 2024.

Primeros auxilios, preparación y respuesta a situaciones de emergencia

En 2020, **804** trabajadores recibieron formación sobre primeros auxilios. Gracias a su **habilitation INRS***, NGE domina el contenido de estas sesiones de formación sobre gestos y actitudes que salvan vidas. Como centro de formación en salud y seguridad en el trabajo, Plate Forme diseña e imparte formación adaptada sobre prevención de riesgos a todas las filiales.



▲ Ejercicio de primeros auxilios Aquitania A660

25 formadores, con competencias actualizadas en el seno de un equipo pedagógico interno, hacen del programa SST un proyecto construido conjuntamente entre el departamento de medicina del trabajo del Grupo, la CARSAT* Sudeste y su red de técnicos de prevención. Para poner a prueba los programas de formación y los procedimientos en primeros auxilios, **NGE solicita a cada entidad que lleve a cabo como mínimo un simulacro de situaciones de emergencia** para comprobar la capacidad de reacción de los trabajadores en la obra y la pertinencia de los planes de intervención aprobados, así como evaluar el saber hacer y la eficacia de las actitudes. Las reuniones informativas *in situ*, los informes por escrito y en vídeo, así como las valoraciones de experiencias sobre el terreno permiten resaltar puntos de mejora sobre el procedimiento en la obra y la formación sobre primeros auxilios.



En verano, NGE realizó un vídeo sobre la ejemplar reacción del personal tras una parada cardíaca que sufrió un empleado de AGILIS (primeros auxilios, llamada a los servicios sanitarios y utilización del desfibrilador semiautomático). El vídeo ilustra las actitudes y los gestos apropiados para animar a las demás entidades del Grupo a perfeccionar sus protocolos en situaciones de emergencia.

* OPPBTP: en Francia, organismo profesional de prevención de riesgos en construcción y obras públicas
CARSAT: organismo público de pensiones de jubilación y salud en el trabajo
INRS: en Francia, instituto nacional de investigación y seguridad

Proteger a los trabajadores y garantizar la continuidad de las obras durante la crisis sanitaria

La repentina aparición de la **Covid-19** y la implicación de NGE en tres de las cuatro obras declaradas urgentes por el Estado francés han centrado la atención en el Grupo «obligándole» a ser ejemplar.

Una obra tras otra, NGE ha demostrado su reactividad y voluntad de retomar el trabajo respetando un estricto protocolo sanitario teniendo en cuenta las recomendaciones del gobierno y del OPPBTP* (a las cuales ha contribuido con sus propias medidas). Concienciación, desplazamientos individuales del personal

en vehículos, alojamiento y comida en solitario, duplicación de las instalaciones en las obras, limpieza de las cabinas de maquinaria al principio y final de cada turno, reacondicionamiento de espacios colectivos... Múltiples han sido las medidas de prevención para garantizar la salud de trabajadores, clientes y ciudadanos residentes en las proximidades de las obras.

Asimismo, el Grupo creó un **grupo de trabajo** para abastecerse del material necesario (mascarillas, desinfectantes, gel hidroalcohólico, etc.) para evitar quedarse sin existencias y procurar que

el personal sobre el terreno estuviese equipado para respetar las medidas de prevención sanitaria. A semejanza de sus «Normas vitales» que son aplicables en todos los países donde NGE está presente, **el Grupo ha reforzado sus protocolos sanitarios, tanto en Francia como en el extranjero.** La importante red de referentes COVID sigue trabajando gracias a un grupo de trabajo nacional que supervisa la legislación para centralizar la información y reaccionar de forma coordinada ante la aparición de los diferentes protocolos sanitarios en vigor.

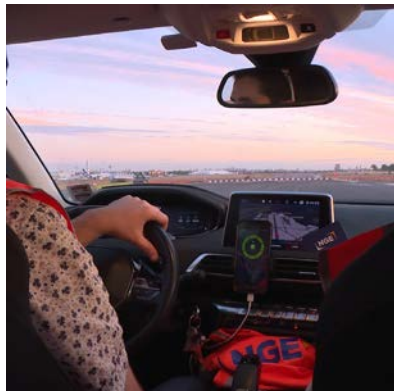


Innovar juntos al servicio de la prevención

De las limitaciones surgen las ideas. Muchas fueron las sugerencias de nuestros propios equipos que se compartieron después con el resto del Grupo para facilitar el trabajo en un entorno cada vez más complicado. En 2020, el buzón de sugerencias para luchar contra la COVID-19 recibió 56 iniciativas procedentes de diversas entidades de Francia y del extranjero.

Una aplicación de móvil para desplazarse con seguridad en las obras.

Con el fin de garantizar que la maquinaria circule por zonas autorizadas, el servicio de Innovación desarrolló una aplicación de geolocalización en tiempo real. Utilizada en las obras de reforma de la pista de aterrizaje más antigua del aeropuerto de París-Le Bourget, la aplicación RedLight by NGE permite conocer en todo momento la posición y el movimiento de la maquinaria que trabaja en la obra.



División de salud

En 2016 se creó una división de salud que se compone de un psicólogo del trabajo y un ergónomo. Integrada en el Comité de Prevención, tiene el objetivo de preservar la integridad física y moral de los empleados.

► Riesgos psicosociales

La prevención de riesgos psicosociales se estructura mediante programas de concienciación para la dirección intermedia y cursos de formación para directivos, recursos humanos y técnicos de prevención, en colaboración con PSYFrance.

En 2020:

300 directivos intermedios concienciados sobre riesgos psicosociales

35 trabajadores formados en riesgos psicosociales

Además de la formación, **todo el personal tiene a su disposición al psicólogo del trabajo del Grupo.** Este dispositivo se completó en 2020 con un servicio de asistencia telefónica y apoyo psicológico para ayudar a los empleados con dificultades por culpa de la crisis sanitaria de la COVID-19.



► Ergonomía

Desde hace varios años, NGE se preocupa por la ergonomía para velar por la salud de sus trabajadores y mejorar el rendimiento de los sistemas de producción. Esta iniciativa gira en torno a 3 ejes principales:

- **Iniciativas ergonómicas profesionales.**

Durante largo tiempo se han llevado a cabo estudios ergonómicos para comprender y reducir la penosidad del trabajo en el sector de la construcción gracias a la identificación de los riesgos específicos y la aplicación de medidas adaptativas.

El ergónomo propone planes de actuación a los directores de las actividades para mejorar las condiciones de trabajo en aquellas actividades con más riesgos, como puede ser el minado o el trabajo en galerías subterráneas.

En 2020, un estudio ergonómico sobre la fabricación de mallas de contención Elites en NGE FUNDACIONES permitió dictaminar recomendaciones materiales, organizativas, formativas y humanas en respuesta a la identificación de diversos riesgos.

- **Ergonomía en el diseño.**

El ergónomo interviene también en el diseño de máquinas para garantizar que no sean susceptibles de provocar problemas de salud. Recientemente, la actividad ferroviaria fue objeto de estudios sobre el diseño conceptual de un tren de obras para la reparación de vías y sobre la fabricación de una desmontadora de sustentadores de catenarias. Del mismo modo, el acondicionamiento de los servicios administrativos, como ocurrió en la agencia de Châteaurenard, se beneficia de la ergonomía porque los trastornos musculoesqueléticos afectan a gran parte del personal de oficina. Con el fin de favorecer la salud y la postura correcta en el trabajo de oficina, NGE publicó la guía «Ergonomía en la oficina» destinada a los empleados.

- **Ergonomía de intervención.**

Recolocación profesional, adaptación al final de la carrera profesional, regreso al empleo tras una larga enfermedad o un accidente laboral... Muchos y regulares son los análisis que se hacen de los puestos de trabajo individuales para responder a las posibles solicitudes del servicio de medicina en el trabajo y evitar o respetar potenciales restricciones de aptitudes.

Reforzar el bienestar en el trabajo

Un gabinete especializado independiente efectúa encuestas trienales para analizar la calidad de vida en el trabajo e identificar nuevas propuestas de mejora. La última encuesta de un gabinete independiente, en septiembre de 2018, permitió constatar los puntos fuertes y detectar pistas de progreso. Además, los informes de primeras impresiones de los nuevos trabajadores y las entrevistas de dimisión también enriquecen nuestros análisis. Cuando se identifican ejes de progreso, se forman grupos de trabajo. En 2019, el papel del gerente fue objeto de una reflexión colectiva que derivó en la aplicación de mejoras específicas.



65 %
de los trabajadores estiman que «en general, NGE es un buen lugar para trabajar» (frente al 58 % en el sector de la construcción).

82 %
de los trabajadores están orgullosos de sus obras.

78 %
de los trabajadores piensan que su actividad profesional tiene sentido para ellos y no la consideran únicamente como un empleo.

Encuesta sobre calidad de vida en el trabajo (septiembre de 2018)

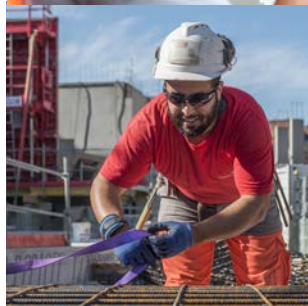
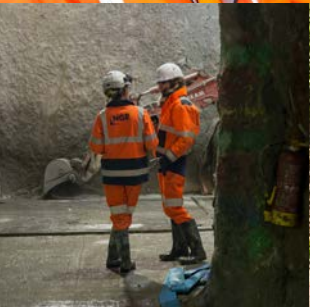


Facilitar y fomentar el teletrabajo

Ante la crisis sanitaria y de acuerdo con las recomendaciones del gobierno, NGE y su personal informático y administrativo se movilizaron para generalizar el teletrabajo en aquellos puestos compatibles con esta organización del trabajo.

En junio de 2020, después del primer confinamiento, **el grupo de trabajo NGE Paridad llevó a cabo una encuesta entre los miembros de su red (150 trabajadores) para identificar las motivaciones y los obstáculos del teletrabajo.** Además, se organizaron dos webcafé para presentar los resultados de la encuesta y enriquecer la reflexión compartiendo experiencias. Con los análisis y la información recabada, NGE publicó en 2021 un comunicado sobre buenas prácticas y elementos indispensables del teletrabajo.

Al Servicio de Innovación también le corresponde facilitar el cambio, de ahí que hayan desarrollado con nuestro socio digital una aplicación de móvil para gestionar mejor el teletrabajo. Las funciones de esta aplicación ayudaron a organizar el trabajo presencial y a distancia del personal.



Fomentar la conciliación entre vida privada y vida profesional

NGE se afana en desarrollar políticas que favorezcan un mejor equilibrio entre la vida profesional y la vida privada.

- En 2017, el Grupo firmó un acuerdo con una guardería en las proximidades de la sede para reservar plazas a los hijos de los trabajadores. Una iniciativa que se amplió dos años después con otro acuerdo de **colaboración, en septiembre de 2019, con la red de guarderías BABILOU en Francia.**

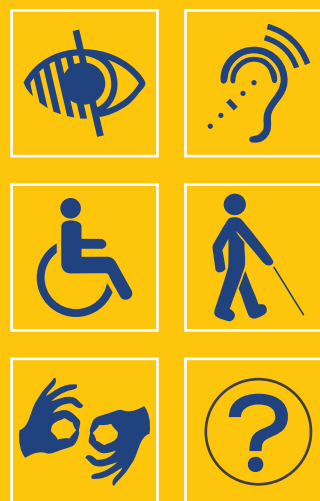
Para el año 2020,
38 cunas reservadas por NGE

El Grupo quería ofrecer tranquilidad y comodidad a padres y madres jóvenes que suelen bregar a la hora de organizar el cuidado de sus hijos. En el marco de su política familiar, **NGE concede un mayor número de días libres que los estipulados en la legislación para el cuidado de hijos enfermos.**

- Además, en el verano de 2017, el Grupo firmó un acuerdo con agentes sociales relativo al **derecho a la desconexión**, que está destinado esencialmente a concienciar a los trabajadores sobre el uso racional de herramientas digitales profesionales para preservar la calidad de vida en el ámbito personal, sin olvidarnos de la propia calidad de vida en el trabajo.



- Por último y por iniciativa de los agentes sociales, en 2015 se creó un club para **proponer una serie de ofertas a trabajadores y jubilados con un mínimo de 10 años de antigüedad**, con el objetivo de mejorar el poder adquisitivo del personal, que se benefician de acuerdos negociados por el Grupo (alquiler de material, compra de material...) y de descuentos en sectores de la vida diaria, el ocio, la cultura o la tecnología. Además, NGE negoció tarifas preferentes en gimnasios de París y Saint-Étienne-du-Grès para fomentar la práctica del deporte.



NGE ayuda a sus trabajadores con discapacidad

Implicándose en una política en favor de la diversidad y la igualdad de oportunidades, NGE se sigue esforzando en **luchar contra las discriminaciones** prestando su apoyo a los trabajadores con discapacidad.

Durante la Semana Europea para el Empleo de Personas con Discapacidad (del 16 al 22 de noviembre de 2020), **el Grupo lanzó una importante campaña interna de concienciación** a través de múltiples canales de comunicación para informar, deconstruir prejuicios, dar a conocer el RQTH* y poner de relieve los servicios y los interlocutores útiles del Grupo.

También en 2020, **NGE solicitó ayuda a la Agefiph** para estructurar su iniciativa en materia de discapacidad.** Actualmente, el Grupo cuenta con el asesoramiento del gabinete TH Conseil, especializado en el empleo de personas con discapacidad, para elaborar un análisis de sus prácticas y procesos en la materia. Este diagnóstico permitirá implantar medidas para concienciar al personal sobre la situación de la discapacidad teniendo en cuenta las especificidades del Grupo.

* RQTH: en Francia, reconocimiento de la calidad de trabajadores con discapacidad
Agefiph: asociación francesa de gestión del fondo para la inserción profesional de personas con discapacidad

Desarrollar las competencias de los trabajadores

La formación forma parte íntegra de la cultura de NGE y es un verdadero carburante para desarrollar las competencias de los empleados y también nuestras especializaciones. Con el fin de poner los conocimientos al servicio del éxito colectivo, la política de gestión de competencias desempeña un papel crucial que ha cobrado una mayor relevancia en los últimos años.



Plate Forme: centro de formación interno

Desde los inicios de los años 2000, NGE se enmarca en una iniciativa de profesionalización y transmisión de competencias por vía interna. En 2002, se creó **la escuela de formación interna Plate Forme**, para una finalidad que ya está totalmente asentada: impartir formación con expertos de NGE para las necesidades de NGE.

Organizada en torno a **4 centros** y **2 plataformas técnicas**, la escuela propone actualmente más de **160** módulos de formación relacionados con el sector de la construcción.

De esta forma, el Grupo es autónomo y puede responder de manera reactiva y específica a las necesidades de las obras y los requisitos de los clientes. Además, el dominio de los contenidos de la formación permite hacer hincapié en las problemáticas importantes para el Grupo, como la salud y la prevención de riesgos.

En septiembre de 2019, Plate Forme superaba un paso importante al **obtener la distinción en Francia de centro de formación por aprendizaje (CFA)**. En consecuencia, NGE puede impartir con absoluta autonomía **cursos de formación homologados** por el Estado francés. A partir de septiembre de 2020, Plate Forme concedió sus primeros títulos profesionales homologados de encofrador tapiador. En otoño de 2020 empezaron a impartirse cursos de obreros en instalaciones de redes y canalizaciones para una entrega de diplomas el próximo verano.



NGE fomenta el aprendizaje

Con su CFA y otras iniciativas, **NGE fomenta el aprendizaje**. Esta apuesta por la formación representa una gran oportunidad para contratar a jóvenes que creen en nuestra cultura para beneficiarse de la transmisión de conocimientos por parte de mentores y expertos profesionales, además de aportar ideas nuevas. Consciente de que los aprendices y los jóvenes titulados en general son el relevo, NGE sigue ofreciéndoles perspectivas de futuro, como demuestran los **561 alternantes** acogidos en 2020.



Expansión generalizada de la GPEC

Entre 2017 y 2020, la Dirección de Recursos Humanos llevó a cabo un proyecto de gran envergadura: **expandir la política de gestión preventiva de empleos y competencias.**

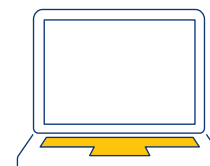
Esta GPEC se estructura en torno a una cartografía de las diferentes actividades del Grupo, que está diseñada a partir de una serie de entrevistas con el personal operativo para comprender cada profesión, conocer las competencias necesarias y los conocimientos que requieren. A partir de este trabajo, se elaboraron matrices de evaluación específicas, cuyos criterios emanan de las realidades sobre el terreno. Desde entonces, este nuevo sistema de gestión de competencias permite **identificar mejor las aptitudes de cada trabajador.** Por tanto, favorece la identificación de ejes de progreso, la mejora de las competencias y la evolución de las trayectorias profesionales.

Anuario de expertos de NGE

Trabajar juntos implica conocer muy bien las competencias de todos. Por tal motivo, NGE elaboró **un anuario que recoge, en cada ámbito de especialización, una lista de trabajadores y trabajadoras que son referentes.** En un contexto de gran crecimiento, esta herramienta permite que los nuevos empleados puedan identificar a expertos que puedan ayudarles en sus necesidades técnicas y, a la inversa, el anuario presenta las especializaciones que aportan esos trabajadores de recién incorporación.

A nivel individual, esta herramienta ofrece la posibilidad de poner de relieve los conocimientos de cada uno para que los gerentes puedan hacer un seguimiento de la evolución de los trabajadores. A nivel colectivo, se refuerza la transmisión de conocimientos, la solidaridad y el intercambio de experiencias.

En 2020, se registraron, **184** especializaciones y **109** expertos



Autoformación en línea

Con el fin de enriquecer su oferta formativa, NGE pone a disposición de sus empleados cursos de formación de libre acceso gracias a su **plataforma digital: Talents.** Esta herramienta combina módulos obligatorios para algunos, como el dedicado a la ética empresarial, y cursos opcionales para que todo el personal pueda enriquecer sus conocimientos.

En 2020, los cursos se centraron en temáticas relacionadas con ofimática, ortografía e idiomas. Desarrollar la oferta de formación es uno de los principales objetivos de la Dirección de Recursos Humanos para 2021.

Fomentar la paridad

En NGE, la paridad y la igualdad profesional son desafíos prioritarios. El dinamismo del grupo de trabajo Paridad, con el apoyo de la Dirección de Recursos Humanos, resultó en la aplicación de políticas y medidas concretas sobre una amplia variedad de temáticas: integración, condiciones de trabajo, evolución profesional, conciliación laboral, lucha contra los estereotipos, etc. Repasemos las principales acciones conseguidas desde la creación de la Red NGE Paridad.

Septiembre de 2019

NGE
MIXITÉ

NGE crea la **Red NGE Paridad**, un espacio en línea de intercambio de opiniones abierto a todos. Sus objetivos: compartir experiencias internas y dar a conocer las acciones emprendidas en otros sectores o empresas para inspirarnos. Cuenta con **181 miembros y más de 100 publicaciones** en el año 2020 (logros, buenas prácticas, lecturas recomendadas, eventos...).



En colaboración con los agentes sociales, NGE firma **un acuerdo con la red de guarderías Babilou en Francia**. Gracias a este dispositivo, se reservaron 38 plazas para hijos de trabajadores en 2020.

Diciembre de 2019



El Grupo destaca el papel de **modelos internos**, como Mathilde Roux, que fue galardonada con el «Gran Premio» del Trofeo a la mejor trayectoria femenina que organiza la revista *Le Moniteur*.



Noviembre de 2019



8 mujeres participan en una sesión de formación exclusivamente femenina sobre manejo de excavadoras de ruedas, organizada por nuestro CFA, Plate Forme.

Marzo de 2020



NGE participa en el coloquio anual organizado por Cercle InterElles, con la intervención de **Bruno Pavie**, director de Recursos Humanos, en la mesa redonda de dirigentes sobre el tema «Dibújame una empresa mixta, inclusiva y atractiva». Este coloquio permitió intercambiar opiniones con otras empresas sobre buenas prácticas y detectar pistas de reflexión futuras para fomentar la paridad.



Noviembre de 2020



Concienciación del personal con respecto al sexismo

gracias a un artículo redactado por la psicóloga del trabajo, referente en materia de sexismo, con la ayuda del grupo de trabajo sobre paridad. Definición del sexismo, recordatorio de la legislación y del reglamento interno, exposición de consecuencias para las víctimas o cómo reaccionar ante el sexismo fueron algunos de los temas abordados en este artículo.

Febrero de 2020



La Dirección de Recursos Humanos diseña una **base de entrevistas previas a la baja por maternidad** para anticipar las necesidades y tranquilizar a la trabajadora y su responsable.



NGE participa en el Foro Redes y Carreras en femenino que organiza la asociación Elles bougent. Las «madrinas» de NGE acudieron para compartir herramientas y consejos con las estudiantes y jóvenes tituladas en ámbitos científicos y técnicos con el fin de orientarlas en su trayectoria profesional.

Abril de 2020



La Dirección de Prevención incorpora una gama de EPI para mujeres.

Esta gama, que tiene en cuenta la morfología de las mujeres, está pensada para garantizar la seguridad, pero también la comodidad de las trabajadoras sobre el terreno. Además, el personal puede elegir prendas de corte masculino o femenino en función de sus preferencias y con independencia de su género.

Favorecer el diálogo social

Por un diálogo social constructivo

«Las relaciones con las instancias representativas del personal son esenciales en nuestra organización. En calidad de representantes electos, los agentes sociales tienen una misión primordial: fomentar el diálogo social constructivo en el seno de NGE. Como presidente del Comité Social y Económico, me preocupo por estar pendiente de las necesidades y los intercambios constructivos en favor del bien común. Es importante que los trabajadores, a través de sus representantes sociales, formen parte íntegra de nuestro futuro.»»

Jean Bernadet, director general



NGE promueve un diálogo social permanente, gracias a circuitos cortos y un modo de funcionamiento responsable sobre el terreno.

El diálogo social no se reduce únicamente a las reuniones mensuales del Comité Social y Económico. Es un trabajo constante, gracias a la movilización y la capacidad de reacción de los gerentes, los representantes del personal y las direcciones. Desde hace muchos años, las relaciones sociales se rigen por la voluntad de transparencia, con una prioridad para la dirección: aportar respuestas claras a cada pregunta y en los mejores plazos.

El año pasado, el diálogo fue más frecuente e igual de constructivo en todas las entidades, habida cuenta del contexto de la pandemia, con el fin de velar por una mejor protección de toda la plantilla.

Los representantes del personal, en contacto con los equipos, compartieron sus inquietudes con la dirección. Su conocimiento de la realidad sobre el terreno ha permitido construir juntos guías sanitarias adaptadas a nuestras actividades.



Aparte de las problemáticas sanitarias coyunturales, **NGE sigue pendiente de los representantes del personal y vela por su implicación en todos los asuntos sociales relevantes de la empresa.**

Su participación es esencial para elaborar e implantar medidas de calidad que se adapten a las condiciones de trabajo en nuestras obras. El pragmatismo de los agentes sociales y la búsqueda compartida de un equilibrio entre los intereses de los trabajadores y los del Grupo garantizan un clima social de calidad, que es vector de progreso. Múltiples han sido los acuerdos colectivos que se elaboraron conjuntamente sobre diferentes temáticas: igualdad profesional, gestión de competencias, tiempo de trabajo, cuenta de ahorro-tiempo, derecho a la desconexión, participación en los beneficios o el seguro complementario de salud.

Ante una situación inédita provocada por la crisis de la COVID-19, la solidaridad del colectivo ha desempeñado un papel importante. La **donación de días libres** por parte de gerentes voluntarios permitió mantener el 100 % del salario de un gran número de compañeros obreros y técnicos en desempleo parcial.

CAPÍTULO 2

TRABAJAR EN FAVOR DE LA TRANSICIÓN ECOLÓGICA

La población global y el índice de urbanización del mundo progresan a gran ritmo. La humanidad se enfrenta a problemáticas a escala mundial: desequilibrio climático que conlleva una disminución masiva de la biodiversidad, consumo de recursos naturales o distribución desigual de los recursos acuáticos. Por este motivo, NGE se ha implicado en una iniciativa medioambiental integrada para que sus acciones fuesen colectivas y directamente relacionadas con sus actividades. En 2019, NGE actualizó su plan medioambiental a 3 años para su aplicación por parte de todo el personal.

PLAN MEDIOAMBIENTAL 2019-2021

- #1 Reducir las emisiones de gases de efecto invernadero** en un 4 % antes de 2030 para alinearse con el Acuerdo de París, que pretende mantener el aumento de la temperatura mundial en 2 °C como máximo.
- #2 Despuntar en el reaprovechamiento de materiales en Francia con una plataforma de reaprovechamiento** en cada región pluridisciplinar en 2021.
- #3 Implicarse a largo plazo en proyectos de investigación** directamente relacionados con el medioambiente, destinando 1/3 del presupuesto de I+D en 2019-2021. En particular, **desarrollar esfuerzos en favor de la biodiversidad** presentándose a adjudicaciones de ingeniería ecológica.
- #4 Proteger los recursos naturales** reaprovechando el 80 % de sus residuos y reduciendo en un 10 % el consumo de agua potable de aquí a 2024.
- #5 Incitar a todos los trabajadores** a implicarse en una iniciativa ecorresponsable mediante la formación, la información y la concienciación de todo el personal antes de 2021 y emprendiendo acciones medioambientales en el extranjero.

- Reducir las emisiones de gases de efecto invernadero
- Proteger los recursos naturales
- Proteger la biodiversidad

Reducir las emisiones de gases de efecto invernadero

Cuando las consecuencias del cambio climático se están manifestando de forma concreta y creciente, NGE se sigue esforzando por reducir los gases de efecto invernadero que emiten sus actividades. El Grupo se ha determinado el objetivo de reducir sus emisiones en un 4 % al año de aquí a 2030 para respetar el Acuerdo de París, que pretende mantener el aumento de la temperatura mundial en 2 °C como máximo. Para superar este desafío, nuestros equipos operativos, con la colaboración de la red de Calidad, Seguridad y Medioambiente, cuentan con el apoyo de la Dirección de Medioambiente, la Dirección Científica y Técnica y la Dirección de Innovación para llevar a cabo sus acciones en varios frentes.

Reducir las emisiones del parque de maquinaria

Disminución del índice de ralentí del **4 %** entre 2018 y 2020

100 % de la maquinaria nueva equipada con sistemas «Start and Stop» desde 2017

Integración de **maquinaria híbrida** desde 2016



36 % de la maquinaria de obra tiene menos de 3 años y permite **dividir por 10** nuestras emisiones contaminantes de partículas finas y óxido de nitrógeno.*

69 % de los camiones tiene menos de 3 años y conforme con las últimas **normas de descontaminación Euro6***.

NGE actúa no solo en lo relativo al parque de maquinaria, sino también en las máquinas de producción y los vehículos ligeros y pesados, que son la causa de una cantidad importante de emisiones directas.

Desde hace varios años, la política medioambiental del Grupo aúna medidas de mejora técnica y concienciación de los trabajadores para actuar con eficacia.

NGE invierte masivamente en su parque de material (93 M€ en 2020), para reducir las emisiones de dióxido de carbono. Por un lado, estas inversiones permiten adquirir maquinaria más reciente y menos contaminante, por otro lado, permiten también adoptar sistemas alternativos, como maquinaria de motorización híbrida.

Desde 2015, todas las máquinas de producción adquiridas cuentan con telemática integrada para **medir el consumo de carburante y el tiempo de ralentí****. Además, se efectuaron campañas de concienciación en las obras y se impartieron sesiones de formación sobre ecoconducción a los operarios con mayor índice de ralentí.



En 2020, nuestra filial SIFEL **transformó una locomotora V212 de tracción térmica en una locomotora bimodo** para el trabajo de TSO en zonas angostas. Esta máquina puede funcionar con motor térmico durante su desplazamiento y trabajar dentro de túneles en modo 100 % eléctrico. En agosto de 2020, el prototipo participó en su primera obra, en el programa Castor del tren de cercanías RER C.

Con respecto a los **vehículos ligeros**, la Dirección de Material ha modificado su asignación de vehículos para que determinados trabajadores con vehículo de empresa puedan elegir un vehículo eléctrico o híbrido. En varios centros e instalaciones, ya se dispone de terminales de carga y vehículos eléctricos compartidos, pero el objetivo es ampliar este sistema.

* Datos relativos a Francia

** Índice de ralentí: tiempo que pasa una máquina parada, con el motor encendido y sin realizar maniobras.



▲ Una locomotora V212 de tracción térmica en una locomotora bimodo

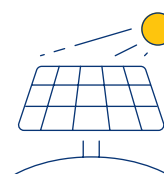


Reducir el impacto de los desplazamientos de los trabajadores

En la sede social de NGE y la sede de TSO se han implantado protocolos de movilidad para **optimizar los desplazamientos de los empleados**, tanto en trayectos de casa al trabajo como en sus desplazamientos profesionales.

En 2020:

- Incitación a las reuniones por videoconferencia
- Promoción del viaje en tren
- Plataforma para compartir coche disponible para trabajadores de la sede en colaboración con la empresa Simones
- Desafíos internos
- Bicicletas para desplazamientos en las obras



Reducir el consumo de edificios e industrias

NGE se preocupa especialmente por el **consumo de electricidad, combustible y gas** con la implantación en 2020 de un sistema de seguimiento automático de todas sus instalaciones fijas. Los análisis permitirán reducir los consumos energéticos con la toma de decisiones concretas (aislamiento, energías renovables...).

Un grupo de trabajo está estudiando soluciones para **reducir los consumos de energía en las obras**, como el uso de caravanas autónomas equipadas con paneles solares.

Por último, otro grupo de trabajo se centra en la **descarbonización de centrales y sistemas de asfaltado**.



▲ Obra del tranvía T9

Descarbonizar los métodos constructivos con ecomateriales

En cuanto a producción, varias son las iniciativas implantadas en diferentes actividades del Grupo para introducir materiales nuevos, que consuman menos energía y sean más respetuosos con el medioambiente.

► Hormigón bajo en carbono

La Dirección Científica y Técnica estudia con gerentes y encargados posibles alternativas al hormigón, que consume mucha energía. Bajo la dirección de nuestra referente en hormigón, están llegando a las obras diferentes hormigones especiales. **Sustituir como mínimo el 50% del cemento por residuos de la industria siderúrgica** permite obtener un hormigón más barato y menos contaminante. Los hormigones especiales bajos en carbono ya han demostrado su valía en varias obras de depósitos de retención, tanto en Clermont-Ferrand como en Duingt (Francia), o en las infraestructuras de la línea LI6-2 del Grand Paris Express.

150 kg de CO₂ por m³

(hormigón dosificado con 350 kg de cemento): tal es la reducción de las emisiones por la utilización de hormigón de «bajo carbono»

► La paroi AD/OC®

En NGE FUNDACIONES, el muro bulonado AD/OC®, que utiliza **paneles prefabricados de hormigón** en vez del hormigón proyectado tradicional, permite reducir la huella de carbono a la mitad. Utilizado como refuerzo de excavaciones, en desdoblamientos de carreteras o reparaciones tras un deslizamiento de tierra, NGE FUNDACIONES recurre habitualmente al muro AD/OC®, con más de 20 obras de referencia. Con la industrialización del procedimiento, se reducen considerablemente las cantidades de cemento y acero.

► Rehabilitación de pilotes de madera

NGE FUNDACIONES recupera la técnica de los pilotes de madera, **unos cimientos ecorresponsables**, premiados en 2013 por la FNTF (federación francesa de obras públicas) en la categoría de recursos naturales. Recientemente, se utilizó esta técnica en la construcción de instalaciones en el castillo medieval de Guédelon (Borgoña).

► Diseño y construcción de madera

Por su parte, CARDINAL ÉDIFICE y su filial MENUISERIE CARDINAL están trabajando en proyectos de diseño y construcción en madera. Después de la casa con estructura de madera —la actividad histórica de la filial—, los equipos llevan 3 años especializándose en la construcción de edificios públicos, oficinas, alzamientos... Actualmente, trabajan al servicio de proyectos de mayor magnitud, como el instituto

de Liffré, construido de madera en su mayoría.

En septiembre de 2020, en Arcueil (cerca de París), los equipos de CARDINAL empezaron las obras de construcción de viviendas para el ejército con 2.500 m² de fachadas de madera. **El empleo de la madera permite limitar considerablemente la huella de carbono de nuestras construcciones**, en comparación con los estándares del sector. En esta misma dinámica, **NGE IMMOBILIER**, la nueva filial del Grupo, se compromete en que el **30%** de sus proyectos tengan una estructura, un armazón o suelos de madera y utilizando materias locales.

► Hormigón de cáñamo

El Grupo, como firmante del contrato de transición ecológica del País de Arles (Francia), colabora con la empresa emergente ABC Chanvre, que recupera el cultivo del cáñamo, un mercado muy interesante para no producir residuos. La agramiza (la caña del cáñamo) se transforma en hormigón de cáñamo, que presenta propiedades aislantes acústicas y térmicas muy pertinentes que NGE podría utilizar en futuros proyectos.



▲ Instituto de secundaria Simone Veil en Liffré (Bretaña)

Desarrollar redes inteligentes para controlar el consumo

La nueva filial del Grupo especialista en la ciudad inteligente, **NGE CONNECT**, también contribuye a **luchar contra el cambio climático**. Controlar el consumo energético, fluidificar los desplazamientos urbanos o vigilar un riesgo de inundación son algunas de las competencias que la filial ofrece a las administraciones públicas. **En noviembre de 2020, NGE CONNECT empezó la instalación de un «dispositivo inteligente»** en el municipio de Vernon (Normandía).

22 terminales permitirán regular el acceso a la zona peatonal

400 sensores permitirán a los conductores conocer la ocupación de las plazas de aparcamiento en tiempo real.

El alumbrado público conectado supondrá un gran ahorro energético y un mejor respeto de la biodiversidad. Estas herramientas conectadas estarán alimentadas por una red LoRa, un protocolo de comunicación por radio de bajo rendimiento y poco consumo de energía.



▲ Bosque de Font Bruno



Primera iniciativa de equilibrado de carbono

NGE, en su obra Trifyl en el municipio de Labessière-Candeil, bajo el impulso de su Dirección Operativa Occitania y su Dirección Regional Mediodía Pirineos, contrató la solución ALSEIDE para equilibrar su huella de carbono y contribuir a la **adquisición de antiguos bosques gestionados por el Conservatorio de Espacios Naturales**. En consecuencia, NGE ha conseguido equilibrar 386 toneladas equivalentes de CO₂ participando en el sumidero de carbono y reserva de la biodiversidad del bosque de Font Bruno gracias a un acuerdo de colaboración con BIOCENYS.

Proteger los recursos naturales favoreciendo la economía circular

En un contexto de escasez de recursos naturales, NGE apuesta por una estrategia de economía circular para proteger el medioambiente y garantizar el abastecimiento.

OBJETIVOS:

- Reaprovechar el **80%** de los residuos
- Reducir en un **10%** el consumo de agua potable de aquí a 2024

Despuntar en Francia en el reaprovechamiento de materiales

La gestión de tierras excavadas y productos de demolición es un gran reto para el sector de la construcción. Como productor de estos materiales o incluso como responsable de gestionarlos en nombre de las licitadoras o adjudicadoras, **NGE decidió hace unos años acondicionar plataformas de reaprovechamiento de materiales por toda Francia.** Disponer de una plataforma de tránsito para reutilizar esos materiales en otras obras permite limitar la extracción de nuevos recursos naturales, reducir la contaminación que produce el transporte de estos materiales y beneficiarse de materiales más baratos. Nuestro objetivo consiste en disponer, como mínimo, de una plataforma en cada región pluridisciplinar de aquí a finales de 2021. Actualmente, NGE cuenta con 15 plataformas fijas y una veintena de plataformas provisionales destinadas al reaprovechamiento.

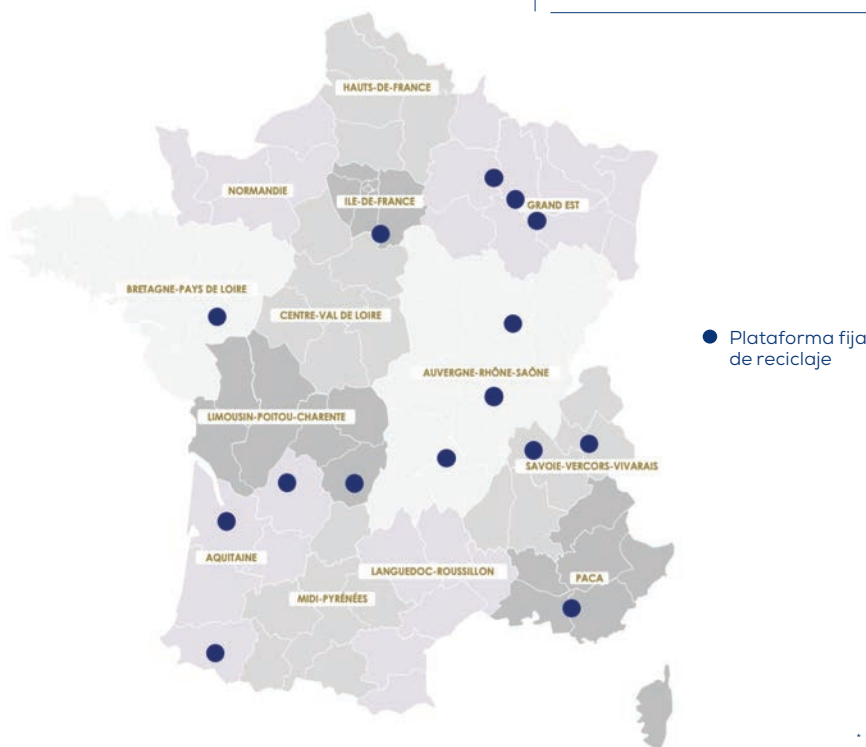
En 2020, se reaprovechó el **51%** de los excedentes de las obras.

La técnica al servicio de la economía circular

En 2020 se inauguró el **Laboratorio central de calzadas**, que depende de la Dirección Científica y Técnica. LC² abarca nuestra especialización en la formulación de aglomerados, ligantes y técnicas en frío. Representa una gran ventaja para **desarrollar técnicas de asfaltado innovadoras con un menor impacto medioambiental y un gran rendimiento.** Los primeros aglomerados creados por LC² y aplicados en una pista de aterrizaje del aeropuerto de Le Bourget permitieron reciclar más del 40% de los materiales renovados.

Además, el trabajo del laboratorio ha permitido a la filial SIORAT utilizar **20 000t de aglomerado asfáltico en frío con un 90% de materiales reciclados** en las carreteras departamentales de Allier. En noviembre de 2020, se reconoció la especialización del laboratorio con la obtención de la distinción Laboroute del IDRRIM*.

Con el fin de optimizar su acción en 2020, **NGE se adhirió a la cátedra industrial ECOSED****, destinada a crear una dinámica científica, tecnológica y colaborativa en torno a la gestión de sedimentos portuarios y fluviales para reciclarlos en la construcción de carreteras o en hormigones.



* IDRRIM: Instituto de carreteras, calles e infraestructuras de movilidad.
** ECOSED: Economía circular de sedimentos.



PISTA DEL AEROPUERTO
DE LE BOURGET

Más del
40%
de materiales
reciclados

Proponer sugerencias al presentarse a concursos de adjudicación

Un consorcio pluridisciplinar 100 % NGE se alzó con la **licitación para la reestructuración de la plataforma ferroviaria de Nantes-État** en el otoño de 2020. La propuesta de NGE ha sido la elegida por SNCF Réseau por su variante orientada hacia el reaprovechamiento óptimo de los materiales.

GUINTOLI realiza **120.000 m³** de movimiento de tierras con **80.000 m³** de materiales reaprovechados in situ

Esta alternativa permite limitar el uso de materiales procedentes de canteras externas y evitar la evacuación de materiales a vertederos.

En esta misma óptica, NGE decidió utilizar **escoria de hierro incinerada procedente de residuos no peligrosos** en la Circunvalación norte de Valenciennes en 2018. Esta escoria es un material alternativo no contaminante que presenta múltiples ventajas:

- Evita la extracción de recursos primarios y su transporte, porque sustituye a las materias empleadas en las subcapas de carreteras.
- Limita la cantidad de material destinada a vertederos.
- Su comportamiento asimilable a una grava de cantera permite obtener excelentes resultados en la calidad de las carreteras.

Concienciar y formar a los trabajadores

Para que la protección de los recursos naturales sea una ambición a todos los niveles, la Dirección de Medioambiente ha creado unos **¼ de hora específicos** que se adaptan a los diferentes puestos de la empresa. En 2019 y 2020, se celebraron ¼ de hora sobre vida útil destinados a personal de oficinas técnicas, de compras, de dirección y de explotación.



Proteger la biodiversidad

La pérdida de biodiversidad, un poco oculta por el debate sobre el cambio climático, es un tema de gran relevancia hoy día. El desequilibrio climático y la pandemia de la COVID-19 inciden en apostar por servicios ecosistémicos*. NGE tiene dos ambiciones:

- ▶ **Destinar 1/3 del presupuesto anual en I+D a temas relacionados con el medioambiente y la biodiversidad**
- ▶ **Apostar por proyectos de ingeniería ecológica.**

La gran interdependencia entre la biodiversidad y las actividades de una empresa representa un gran reto para la naturaleza y la propia empresa, que puede sacar un enorme provecho:

- posicionarse en nuevos mercados de productos o servicios «verdes»;
- asegurar su cadena de suministro en materias primas;
- acceder a financiaciones «verdes»;
- unificar a los empleados aportando un sentido a la actividad;
- aumentar su atractivo en el mercado del empleo;
- innovar inspirándose en los seres vivos (biomimetismo, por ejemplo).



Adhesión a la iniciativa Act4Nature / Empresa comprometida con la naturaleza

En su calidad de empresa responsable, NGE se adhirió en abril de 2020 a esta iniciativa voluntaria pensada para integrar la biodiversidad en la estrategia de la empresa. Con esta iniciativa, la empresa formaliza su compromiso con un organismo estatal y da un paso más en favor de la biodiversidad.



NGE innova contra las plantas exóticas invasoras

Para luchar eficazmente en favor de la biodiversidad contra las plantas exóticas invasoras**, NGE apoyó una tesis doctoral en colaboración con el laboratorio de la Tour du Valat y el Instituto Mediterráneo de la Biodiversidad y la Ecología Marina y Continental, entre 2017 y 2020. Actualmente, **NGE propone soluciones innovadoras, demostradas y eficaces**, con la siembra de mezclas muy concretas de semillas locales y adaptadas a cada región biogeográfica para impedir la invasión de plantas exóticas en las obras terminadas. En verano de 2020, se creó una caja de herramientas centrada en la gestión de plantas invasoras para ayudar a nuestros servicios de obras a implantar estas nuevas soluciones. Los operarios tienen acceso a cursos de formación en línea para poder reconocer y gestionar plantas invasoras, un modelo de procedimiento, guías técnicas y el apoyo del servicio de medioambiente experto. Además, se ha realizado un video sobre vegetalización mediante siembra para los clientes, que se interesan cada vez en este tipo de iniciativas.

* Los servicios ecosistémicos o ambientales son aquellos que benefician al ser humano gracias a la biodiversidad y la naturaleza, por ejemplo:
 - Abastecimiento: agua dulce, biomasa (madera, papel...), combustibles (carbón o bioetanol), polinización (frutas y verduras), etc.
 - Regulación: temperatura, depuración de aguas usadas, calidad del aire, almacenamiento de carbono, estabilización de suelos, fertilización...
 - Cultura: ocio, actividades culturales, turismo, zonas verdes (bienestar), etc.

** Una especie exótica invasora es una especie introducida por el ser humano fuera de su hábitat natural, y cuya implantación y propagación amenazan a los ecosistemas, los hábitats o las especies autóctonas con consecuencias ecológicas, económicas o sanitarias que son muy negativas.

Desarrollo de la ingeniería ecológica

La especialización de NGE en Ingeniería ecológica va creciendo en las entidades, que llevan a cabo operaciones de restauración ecológica en entornos afectados por obras de acondicionamiento.

En 2020, NGE construyó varios pasos para peces, como en la localidad de Lempdes-sur-Allagnon, para garantizar la continuidad ecológica del río Alagnon.

Por su parte, los equipos de NGE GC y Guintoli construyeron **21 depósitos** al resguardo de las ataguías aguas arriba y aguas abajo para que los peces pudiesen atravesar la presa de la central hidroeléctrica.



Al mismo tiempo, Guintoli también está presente en las montañas Chartreuse para el acondicionamiento del río Guiers. Estas obras permiten **reducir los riesgos de inundación por lluvias torrenciales, aportar más espacio al lecho del río y favorecer la continuidad ecológica del ascenso piscícola.**

A miles de kilómetros, los equipos de la filial **ROCS en isla Reunión** participaron en las obras **de rehabilitación del embalse de Bras de la Plaine**. En este proyecto, múltiples fueron las precauciones y medidas específicas para preservar el entorno acuático y terrestre: restauración de hábitats, lucha contra especies invasoras, dispositivo para mantener la continuidad biológica del río, retirada de residuos históricos acumulados en el río... La secretaria de Estado responsable de biodiversidad alabó esta operación por ser ejemplar desde el punto de vista medioambiental.



¡Nuestros colmenares crecen!

Desde 2014, NGE se compromete **en la protección de las abejas** con la instalación de colmenas en su sede social. Cada colmena puede albergar unas **80.000 abejas** en periodo estival. Una parte de la miel producida se comparte con los trabajadores, pero dejando una cantidad suficiente para que las abejas puedan pasar el invierno. En 2018, la Dirección Regional Gran Este también instaló colmenas en zonas verdes, incitando a los trabajadores a cuidarlas por turnos, con la ayuda de un apicultor.

En 2020, la Dirección Regional Mediodía Pirineos y la filial CAZAL se sumaron a esta iniciativa con la instalación de nuevas colmenas.





CAPÍTULO 3

DESARROLLAR DE FORMA DURADERA NUESTRO ARRAIGO TERRITORIAL

Con el fin de poner toda su especialización al servicio de las administraciones territoriales, NGE se ha desarrollado a partir de una organización descentralizada con 13 direcciones regionales y 14 implantaciones internacionales que cuentan con una gran libertad de acción. La proximidad de nuestros equipos favorece la creación de relaciones duraderas y de calidad con las partes implicadas. En este tercer compromiso, NGE contribuye al desarrollo local en varios aspectos: económico, a través de la contratación local; social, gracias a la inclusión; y medioambiental, con la implantación de plataformas de reaprovechamiento de materiales en cada región.

-
- Cooperar con empresas locales apostando por las pymes y contratar personal local
 - Fomentar la inclusión
-



Cooperar con empresas locales apostando por las pymes y contratar personal local

Las obras e infraestructuras de NGE están arraigadas a los territorios. Por tal motivo, el Grupo se afana en promover la economía local, que se traduce en la contratación local o la cooperación con pequeñas y medianas empresas locales. Esta iniciativa contribuye a la preservación y el dinamismo del tejido económico de los territorios y permite reducir nuestra huella ecológica.

Un abastecimiento más responsable

Ser las Nuevas Generaciones de Emprendedores significa **construir obras que tengan sentido para el mundo en el futuro**. En concreto, NGE cuestiona la pertinencia del abastecimiento procedente de zonas geográficamente lejanas. La relocalización en zonas próximas permite:

- reducir las emisiones de CO₂
- facilitar las auditorías de RSC
- asegurar a nuestros clientes

A modo de ejemplo, NGE propuso a su proveedor de cables LS Cable & System que localizase una parte de su producción en Europa. Como contrapartida, NGE se comprometió en comprarle su producción. Gracias a este acuerdo, esa empresa ya está presente en Europa y en Francia desde 2018. Esta colaboración permite reducir significativamente la huella de carbono de NGE y de sus clientes, además de garantizar un abastecimiento conforme con los requisitos de responsabilidad social corporativa.

Proximidad y reactividad

El tejido socioeconómico de NGE en Francia garantiza la proximidad con las diferentes partes implicadas, algo indispensable para la calidad de nuestras infraestructuras. **La Dirección de Compras de NGE se compone de 65 compradores repartidos entre las regiones pluridisciplinarias, los Grandes Proyectos y las Filiales Nacionales Especializadas.** Nuestros empleados destacan por su capacidad de reacción porque están cerca de clientes internos y proveedores.

39%
de nuestras
compras
se efectúa
a pymes y pymis

Contratar personal local gracias a la red de organismos públicos

Además de los empleos indirectos que se crean con nuestras compras a pequeñas y medianas empresas locales, **NGE trata ante todo de contratar personal local gracias a una red de organismos públicos presentes en todo el territorio.** Estos organismos, como Pôle Emploi, Mission Locale, Maison de l'Emploi o los gobiernos departamentales en Francia, son expertos en materia de empleo e inserción, conocen muy bien las especificidades territoriales y representan una ayuda muy valiosa para nosotros. A pesar de las dificultades ocasionadas por la pandemia de la COVID-19, su compromiso y creatividad permitieron continuar con esta dinámica de contratación local en 2020.



Iniciativa activa en nuestras implantaciones internacionales

En Senegal, NGE firmó **un acuerdo con centros de enseñanza para acoger y formar a estudiantes** en el marco de sus prácticas curriculares o su memoria de fin de estudios. Además, los equipos senegaleses favorecen al máximo el empleo local y la formación en las proximidades de las zonas de intervención. De este modo, solicitan a empresas de contratación y agencias de trabajo temporal que recurran a las comunidades locales y las diferentes representaciones de la población para procurar una movilización equilibrada y justa de los recursos humanos en obras nuevas. La ratio es de unos 20 empleados locales por un expatriado en nuestras obras en Senegal. Para el proyecto del tren expreso regional (TER), NGE contrató e impartió formación a obreros en las localidades por donde pasa esta línea. Recibieron formación sobre el terreno relacionada con las obras ferroviarias, y algunos también asistieron a cursos homologados para realizar soldaduras aluminotérmicas de raíles.

Fomentar la inclusión

Desde siempre, NGE integra a personas con dificultades para encontrar empleo, jóvenes o no tan jóvenes, sin cualificación ni perspectivas profesionales, pero ansiosos por aprender y sentirse útiles. Esta iniciativa ha cobrado una mayor relevancia en los últimos años con la creación de dos puestos de responsable de misión inclusión y también con la difusión de una guía de buenas prácticas elaborada por el grupo de trabajo dedicado a este tema.

«**Me motiva enormemente ayudar a hombres y mujeres sin competencias reconocidas ni oficio a conseguir un empleo. Con esta apuesta en su futuro, la empresa no solo se compromete, sino que toma medidas concretas y ofrece perspectivas de desarrollo.»**

Nzeba Ndumbi,
responsable de misión NGE

Inclusión: orientar hacia el empleo duradero

En NGE, las medidas en favor de la inserción profesional forman parte de un dispositivo de inclusión. El concepto de inclusión hace referencia a la formación, las tutorías o mentorías, la escucha, la ayuda mutua, la adaptación al puesto de trabajo, el éxito, la empleabilidad... con la ambición de contratar a personas ajenas a nuestras actividades o con dificultades para encontrar empleo para que se integren de forma duradera en la empresa. **En 2020 en TSO, 22 personas en inserción firmaron un contrato por obra y servicio de duración indefinida.**

Los dirigentes NGE hacen un seguimiento en el tiempo y ayudan a las personas en inserción en materia de saber hacer y saber estar o en caso

de dificultades sociales. A modo de ejemplo, para el proyecto HOPE*, la responsable de misión inclusión realizó un seguimiento telefónico semanal de los refugiados en prácticas con cada uno de sus respectivos mentores.

La mentoría es un elemento fundamental del dispositivo de inclusión. Desde 2010, el Grupo cuenta con una autorización de la comisión paritaria del colegio de tutores de la federación francesa de obras públicas (FNTP) para formar a sus propios mentores de acuerdo con las normas de referencia de dicha federación. Los jóvenes reciben ayuda y asistencia desde el mismo momento de su integración para conocer la empresa, adquirir los métodos de trabajo y aprender las técnicas adecuadas. El mentor también debe transmitir los conocimientos de la profesión, así como los valores y los métodos propios de NGE. Además, las mentorías tienen un papel educativo y social, un papel de integración de la diversidad cultural y generacional en el seno del Grupo. Actualmente, **el Grupo cuenta con 298 mentores, formados con Plate Forme**, que se reúnen cada año en un lugar privilegiado durante un día para hacer un balance de sus expectativas y mejorar el dispositivo.



* HOPE: programa en Francia de alojamiento y orientación al empleo

La formación como eje de la inclusión

Los candidatos seleccionados entran en el Grupo con un contrato de profesionalización y reciben formación a través de Plate Forme sobre normas de prevención de riesgos, seguridad y técnicas de trabajo. **Los estudiantes alternan las enseñanzas teóricas y el trabajo presencial en las obras**, bajo la coordinación de trabajadores con experiencia que los orientan en este período de aprendizaje que les puede permitir obtener un diploma reconocido por el Estado francés.

En 2020:

12 personas en inserción fueron seleccionadas y empezaron su formación en alternancia para obtener un diploma de Estado de encofrador tapiador.

Por otro lado, en colaboración con el servicio público de empleo francés, NGE organiza **Preparaciones Operativas para el Empleo (POE)** para facilitar la conclusión de un contrato de trabajo. Este dispositivo de unas 400 horas permite al solicitante de empleo recibir formación sobre una profesión, además de confirmar su proyecto profesional y activar cualidades profesionales, sobre todo en materia de seguridad.

Al finalizar esta formación, NGE puede proponer contratos definidos, indefinidos o por obra y servicio.

En 2020:

12 personas recibieron formación sobre canalización en el marco de una POE.

Desde 2018, **más de 200 personas recibieron formación a través de una POE realizada en NGE.**

Operación de contratación de jóvenes de barrios prioritarios de Arles

En el marco del plan estatal «Un joven, una solución», la subprefectura de Arles (Provenza), NGE y un consorcio de empleadores del sector de la construcción de Arles trabajaron con el servicio público de empleo francés y varias instituciones sociales para lanzar una gran campaña de contratación destinada a jóvenes de entre 16 y 25 años que residen en los barrios prioritarios de la ciudad. NGE participó en jornadas de empleo en los barrios prioritarios del área metropolitana de la comunidad de Arles-Crau-Camargue-Montagne para hacer entrevistas de trabajo en línea y presenciales. Desde marzo de 2021, 12 jóvenes empezaron una formación de seis semanas en el centro de formación de NGE, que podrá resultar en un contrato de aprendizaje o de profesionalización en el Grupo o en alguna empresa participante en esta operación.



Inclusión y diversidad

La misión de inclusión se enmarca en una iniciativa de RSC más global, que gira en torno a otros principios de desarrollo sostenible, como la **feminización del empleo y el fomento del empleo para trabajadores con discapacidad**. En esta óptica inclusiva, NGE quiere diversificar la naturaleza de los puestos de trabajo y los niveles de cualificación para la inserción. **La inserción debe ser un trampolín hacia el empleo de personas con poca cualificación, pero también una perspectiva de futuro para personas con vidas más complicadas** y que necesitan ayuda. De esta forma, en las obras de la línea 16-2 del Grand Paris Express, las personas en inserción presentan perfiles muy diversos: ayudante de jefe de obra; ayudante de calidad, salud y seguridad; ayudante de topógrafo; ayudante administrativo; ayudante de contratos o gruísta.

NGE vela por la inclusión de refugiados

En los últimos dos años, NGE se ha movilizado en favor de la inserción profesional y social de personas refugiadas implicándose en dos programas de organismos públicos.

- El Grupo forma parte de la operación **Destino Empleo** de la red CREPI*, en colaboración con el Ministerio del Interior de Francia, con el objetivo de **ayudar a personas extranjeras recién llegadas** en su búsqueda de empleo (aprendizaje de los métodos de la empresa, presentación de su trayectoria profesional y perfeccionamiento de su proyecto). NGE integró a 3 refugiados en prácticas en la obra de la línea 16-2. Tras un contrato de profesionalización durante un año, dos de ellos firmaron un contrato indefinido y el tercero siguió trabajando en el Grupo como trabajador temporal.
- En el marco del dispositivo HOPE*, NGE acogió y formó a **21 refugiados en colaboración con la Aipta*** de Berne-sur-Oise. Los equipos de Inclusión y RR. HH. participaron en todas las fases del proyecto: contratación, ubicación de los refugiados en las regiones, integración, seguimiento diario con un tutor y seguimiento semanal por parte de la responsable de misión Inclusión. Los refugiados recibieron formación sobre las profesiones del sector de la construcción durante 580 horas. A pesar de las dificultades encontradas por la barrera del idioma o la movilidad hacia una región determinada, el programa es un éxito, como demuestran las **11 propuestas de contrato indefinido** tras finalizar sus contratos de profesionalización.

* CREPI: clubes regionales de empresas colaboradoras en la inserción
Afpa: agencia francesa de formación profesional para adultos



CAPÍTULO 4

FOMENTAR LA CULTURA DE LA RESPONSABILIDAD SOCIAL

NGE fomenta una sólida cultura de la responsabilidad social en su seno y en sus relaciones. Su política integra una amplia variedad de participantes (clientes, contratantes, proveedores...) para infundir o anclar valores y comportamientos éticos en su ecosistema. Velar por el progreso de la responsabilidad social del Grupo requiere una dinámica participativa de todo el personal para cumplir las expectativas de las partes implicadas, además de una política de vigilancia con respecto a los socios y aliados.



- Luchar contra la corrupción y fomentar la ética empresarial
- Satisfacer a los clientes y forjar relaciones duraderas
- Luchar contra el trabajo infantil y forzoso
- Garantizar nuestra autonomía financiera y compartir el valor añadido
- Implicar a los proveedores en nuestra iniciativa de compras responsables

Luchar contra la corrupción y fomentar la ética empresarial

La ética empresarial y la lucha contra la corrupción forman parte de las principales preocupaciones de la instancia dirigente. En octubre de 2019, el Comité de Ética, que preside el presidente del Grupo, decidió emprender una profunda reforma de su dispositivo de prevención de la corrupción y el tráfico de influencias. La organización en 8 ejes evoluciona hacia una articulación en torno a 3 pilares, de conformidad con la ley francesa sobre transparencia, lucha contra la corrupción y modernización de la vida económica (conocida como la ley «Sapin 2») y la Agencia Francesa Anticorrupción.

Pilar I: Compromiso de la instancia dirigente

Desde 2017, NGE cuenta con un Comité de Ética encargado de coordinar la puesta en marcha, la evolución y la evaluación del programa de conformidad en el Grupo, en particular, en lo que respecta a la obligación de prevención y detección de actos de corrupción o tráfico de influencias según la ley Sapin 2.

Bajo la dirección del presidente del Grupo y con el fin de destacar su importancia, se compone de:

- **Dos miembros del Comité Ejecutivo, uno de ellos responsable de la RSC**
- **El director jurídico del Grupo, delegado de protección de datos (DPD)**
- **El director de Calidad del Grupo**
- **El responsable de Conformidad**
- **El referente de Ética**
- **El director operativo internacional y responsable jurídico internacional.**

Además, el presidente coordinó en 2020 el grupo de trabajo encargado de reformar la cartografía de riesgos, mientras que el Comité de Auditoría, dependiente del Consejo Estratégico, revisa anualmente la madurez del programa de prevención de la corrupción.

Pilar II: Cartografía de los riesgos

En 2017 se había elaborado una primera cartografía para **priorizar las medidas necesarias destinadas a cumplir con las estipulaciones de la ley francesa Sapin 2.**

En 2020, esta cartografía se revisó por completo para reforzar su papel de piedra angular en la iniciativa de prevención de la corrupción.

Esta actualización sirvió para **revisar la metodología de la cartografía de los riesgos, integrando las recomendaciones de la Agencia Francesa Anticorrupción**, pero también para movilizar a 140 trabajadores de diferentes puestos, procedentes de diversas entidades y zonas geográficas, para **identificar y jerarquizar las situaciones que puedan suponer un riesgo para NGE.** Los diferentes grupos de trabajo analizaron el dispositivo de prevención existente para identificar cómo se podría mejorar su eficacia y reforzarlo con medidas adicionales. La nueva cartografía de los riesgos quedó terminada en diciembre de 2020.

Pilar III: Gestión de riesgos

Con el fin de gestionar mejor los riesgos identificados con la cartografía, el Grupo ya había implantado dispositivos de prevención, detección y resolución que también deben evolucionar.



Dispositivo de prevención

► Código Ético

Las preconizaciones y los requisitos en materia de ética y lucha contra la corrupción aparecen recogidas en nuestro Código Ético. Las normas de conducta definidas atañen a todos los trabajadores y socios comerciales (cocontratantes, subcontratantes, proveedores, etc.) a quienes NGE solicita su completa adhesión.

► Dispositivo de formación

NGE implantó 2 módulos de formación:

- **Un módulo de formación presencial**, que gira en torno al riesgo penal, la prevención de la corrupción y el tráfico de influencias, destinado a directivos superiores.
- **Un módulo de formación en línea para dirigentes**, que se benefician automáticamente de formación durante su itinerario de integración. En esta formación, los trabajadores se ven confrontados a situaciones concretas de corrupción, comportamientos anticompetitivos, conflictos de intereses y regalos.

► Procedimiento de evaluación de terceros

Como continuidad de la nueva cartografía de los riesgos, también se revisó en 2020 el dispositivo de evaluación de terceros que NGE utiliza para evaluar a sus proveedores, cocontratantes, trabajadores temporales y clientes de acuerdo con la cartografía. Los terceros identificados que deseen trabajar con NGE deben rellenar un cuestionario completo a modo de ficha de información. Estos datos permiten **analizar el riesgo de corrupción en su sentido más amplio** y, en algunos casos, consultar bases de datos internacionales especializadas para afinar la primera evaluación. A tal efecto, NGE contrató una empresa especializada que pone a disposición del Grupo una herramienta de revisión y supervisión y que permite encargar un análisis más profundo.

Dispositivo de detección

► Dispositivo de alerta interna y registro de denuncias

Con el dispositivo de alerta, que está disponible en la página web del Grupo, los trabajadores pueden alertar al referente de ética sobre actos delictivos. Este sistema de alerta garantiza la protección jurídica y disciplinaria de quien notifica el aviso o alerta. Cada solicitud formulada se remite directamente al referente de ética, que investiga el caso y puede recurrir al Comité de Ética para determinar las medidas aplicables.

► Controles

Desde hace varios años, NGE cuenta con sistemas informáticos y procedimientos contables que le permiten limitar su exposición al riesgo de malversación de fondos, por ejemplo, con la implantación de una delegación de poderes que integra unos límites en los importes que puede manejar un dirigente, un circuito de validación de facturas con diferentes interlocutores desde la orden de pedido hasta la orden de pago (doble firma), así como controles de gestión interna. Por último, todas las cuentas se someten a la verificación y aprobación de interventores de cuentas independientes.

Para completar este dispositivo, el Comité de Ética creó en 2020 un **grupo de trabajo para mejorar la formalización de los controles de nivel 1 y 2**, en lo que respecta sobre todo a las medidas de prevención de la corrupción.

Para perfeccionar estos controles, **NGE nombró en 2021 a un responsable de auditoría interna de conformidad.**



Dispositivo de resolución

► Régimen disciplinario

El incumplimiento de las normas éticas del Grupo es motivo de sanción disciplinaria. Este principio queda claramente recogido en el Código Ético y también en el artículo 18 del reglamento interno.

► Revisión de la madurez del programa de conformidad

El Comité de Ética se reúne como mínimo tres veces al año y hace un seguimiento del avance de los protocolos de actuación sobre las medidas de prevención que se derivan de la cartografía de los riesgos de corrupción.

Además de formular recomendaciones, estudia y analiza en cualquier momento asuntos relacionados con su ámbito de competencias, en particular, las alertas que le son notificadas.

En una lógica de mejora continua, el Comité de Ética efectúa cada año una revisión completa del programa de conformidad, evaluando el alcance de su dispositivo y aplicando nuevas medidas.

Satisfacer a los clientes y forjar relaciones duraderas

Crear relaciones duraderas con los clientes mediante la construcción de infraestructuras de calidad y el diálogo continuo es un elemento fundamental de nuestra estrategia. Para medir nuestra eficiencia y anticipar necesidades futuras, NGE elabora con frecuencia encuestas de satisfacción con sus clientes.

Desarrollo del ChatBot

ChatBot es una herramienta implantada por las direcciones de Calidad, Medioambiente e Innovación, que permite **multiplicar el número de opiniones y valoraciones, además de facilitar el tratamiento de datos en comparación con las tradicionales encuestas en papel.** El principio es sencillo y atractivo: el cliente recibe un mensaje de texto para responder a una serie de preguntas que van apareciendo en la pantalla del móvil. Permite recabar observaciones y expectativas de los clientes en ámbitos relacionados con la calidad de las obras y la reactividad del personal, así como sobre medioambiente y seguridad. Después de una primera fase de pruebas, **el ChatBot está disponible para todas las entidades del Grupo desde enero de 2020.** Sus aplicaciones revelan un aumento significativo del índice de respuestas y una mejora en la precisión de las opiniones.



Mejorar la experiencia del cliente

La digitalización de la evaluación del cliente representa una gran ventaja en el tratamiento y el análisis de datos. La disponibilidad instantánea de la información recabada aumenta la reactividad. En cada encuesta que se aprecie insatisfacción del cliente en los temas evaluados, NGE se afana en hacer un análisis más profundo. La revisión del dispositivo de satisfacción del cliente aporta una visión cada vez más amplia de nuestros puntos fuertes y débiles para mejorar la experiencia del cliente.



100 %

de clientes dispuestos a volver a trabajar con NGE



99,4 %

de clientes satisfechos por la calidad de las obras



97,7 %

de clientes satisfechos por las competencias y la polivalencia de nuestro personal



99,4 %

de clientes satisfechos por las relaciones humanas



97 %

de clientes satisfechos por el cumplimiento de la seguridad



95,8 %

de clientes satisfechos por el respeto por el medioambiente (cumplimiento de la legislación medioambiental, limpieza de la obra, gestión de los residuos y respeto de las normas medioambientales)

Luchar contra el trabajo infantil y forzoso

En su Código Ético, NGE se compromete a respetar y aplicar los grandes principios supranacionales de las Naciones Unidas, como la Declaración Universal de los Derechos Humanos y los pactos adicionales, los convenios de la Organización Internacional del Trabajo (OIT) y las directrices de la Organización para la Cooperación y el Desarrollo Económicos (OCDE) que atañen a empresas multinacionales.

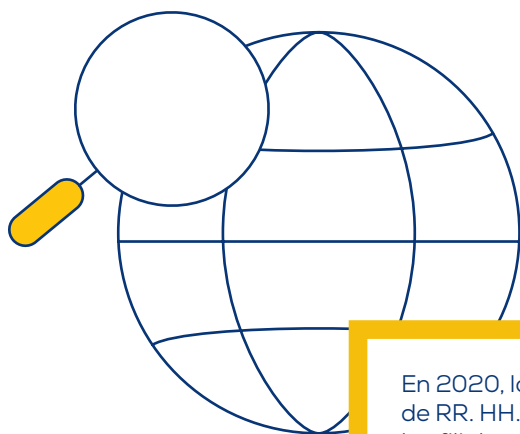
Con respecto al trabajo infantil y forzoso, NGE se compromete en respetar y aplicar la legislación de los países donde está presente y, como mínimo, las normas de los convenios de la Organización Internacional del Trabajo (OIT).

En 2020, la Dirección Internacional de RR. HH. elaboró una encuesta para las filiales e implantaciones internacionales para **asegurarse del respeto de los derechos humanos**, como la **prohibición del trabajo infantil** (salvo en casos de formación para jóvenes de entre 16 y 18 años), y la **prohibición del trabajo forzoso**. Los resultados de esta encuesta demuestran que **todas las filiales e implantaciones locales cumplen con las normas de la OIT**.

Además, el respeto de los derechos humanos forma parte de nuestra iniciativa de Compras Responsables. En el proceso de selección de proveedores y subcontratistas, estos últimos tienen que cubrir una ficha para poner de relieve sus políticas y medidas en materia de responsabilidad social corporativa, calidad, seguridad y medioambiente. Como complemento, la Dirección de Compras ha elaborado un registro de notas en RSC de los proveedores evaluados por algunos organismos, como EcoVadis.

Además, se les invita a firmar nuestros **«Compromisos de Compras Responsables»**, que incluyen el respeto de derechos fundamentales. Desde junio de 2019, estos compromisos se anexan a todos los contratos de compras y la renovación de acuerdos marco. Las condiciones generales de compra del Grupo incluyen una cláusula de cumplimiento de los principios del Pacto Mundial de las Naciones Unidas y nuestro Código Ético. **En 2020, la Dirección de Compras creó un espacio web específico para proveedores**, disponible en la página web del Grupo, donde pueden consultar nuestros compromisos, nuestra política de RSC y el Código Ético, entre otros.

Por último, **el personal de explotación puede evaluar a los proveedores** durante todo el año gracias a una ficha digital específica. Nuestro registro de incidencias en línea permite al personal de explotación informar sobre incidentes relativos a los derechos humanos. Además, cualquier trabajador puede notificar un incumplimiento del Código Ético a partir del dispositivo de alerta profesional.



Garantizar nuestra autonomía financiera y compartir el valor añadido

La independencia y la libertad de acción, que están garantizadas por la composición de nuestro accionariado, son cualidades inherentes de las Nuevas Generaciones de Emprendedores.

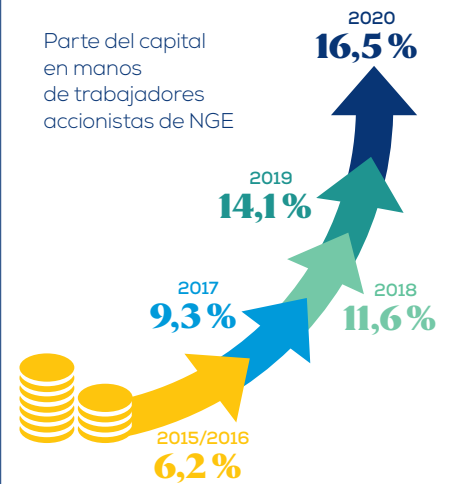
Accionariado empleado

En 2020, NGE lanzó con éxito su sexta campaña de accionariado empleado.

8.000 trabajadores son accionistas de la empresa. Este número se ha duplicado desde la primera campaña de 2015.

Con el **80%** del capital en manos de trabajadores y dirigentes, la libertad de acción del Grupo está asegurada en la toma de decisiones estratégicas, y se refuerza la implicación de los empleados, unidos por un proyecto colectivo y unos valores comunes.

Parte del capital en manos de trabajadores accionistas de NGE



60%

DE TRABAJADORES
CON ACCIONES DE NGE

x2

NÚMERO DE
TRABAJADORES
ACCIONISTAS
EN 5 AÑOS

16,5%

CAPITAL EN MANOS
DE TRABAJADORES

64%

ÍNDICE DE SUSCRIPCIÓN
PROMEDIO EN LAS ÚLTIMAS
5 CAMPAÑAS DE ACCIONARIADO
EMPLEADO



Compartir el valor añadido

Los trabajadores son partícipes del éxito del Grupo gracias a dispositivos de remuneración variable. Existe un acuerdo de participación en los beneficios para todas las sociedades francesas del Grupo.

Aparte de la compensación financiera, los trabajadores se benefician de ventajas internas a través de la formación, la política familiar, la política de vivienda digna, las acciones del CSE, el seguro complementario de salud idéntico para todos, etc.



Implicar a los proveedores en nuestra iniciativa de Compras Responsables

Construir infraestructuras que cambien el mundo y nos enorgullezcan está intrínsecamente vinculado con la calidad de los productos y el carácter comprometido de nuestros proveedores. NGE es consciente de que la integración de los desafíos que representa el desarrollo sostenible en los procesos de compras es un gran reto por el gran volumen de suministros que necesitan nuestras actividades. Por consiguiente, la selección de productos y servicios forma parte de una política de compras responsables cuyo alcance va creciendo año tras año.

Comité de Compras Responsables

La política de compras responsables se estructura en torno a un comité específico, que se reúne cada trimestre desde hace varios años. Compuesto por representantes de las direcciones de Compras, RSC, Calidad y Medioambiente, este comité ha incluido a nuevos miembros responsables de explotación en Francia y el extranjero. **Cada año, define e instauro un plan de actuación para aumentar la integración de criterios RSC en los procesos de compras e incitar a los proveedores a adoptar cada vez más comportamientos responsables.**



Crterios RSC integrados en las diferentes fases del proceso de compras

- Las condiciones generales de compra del Grupo NGE incluyen una cláusula de cumplimiento de los principios del Pacto Mundial de la Organización de las Naciones Unidas y nuestro Código Ético.
- Desde 2019, los proveedores y subcontratistas que firman nuestros «Compromisos de Compras Responsables» se comprometen a respetar los derechos fundamentales y reducir los impactos sociales, medioambientales y éticos en sus relaciones comerciales. Desde junio de 2019, estos «Compromisos de Compras Responsables» van anexados automáticamente a todos los contratos de compras y las renovaciones de acuerdos marco.

En 2020:

28% del volumen de compras adquirido a proveedores firmantes de los Compromisos de Compras Responsables.

- La ficha de información de cada proveedor contiene datos sobre la existencia de una política de RSC, calidad, salud y seguridad, medioambiente o ética para evaluar de antemano a potenciales proveedores. En 2020, la Dirección de Compras elaboró un registro de notas en RSC de los proveedores evaluados por algunos organismos, como EcoVadis.
- El cuadro de comparación de las ofertas relacionado con la selección de los proveedores también tiene en cuenta estas temáticas.
- La ficha de evaluación de proveedores incluye el respeto de normas medioambientales, del código ético, de normas de seguridad y propuestas innovadoras.

Facilitar la evaluación de prestaciones de proveedores gracias a la tecnología digital

Gracias a una aplicación específica, los proveedores pueden ser evaluados durante todo el año por medio de una ficha destinada a tal efecto. Para garantizar la correcta evaluación de los proveedores más importantes y aquellos que representan el 80 % de los gastos, el último trimestre de cada año se lanzan diferentes campañas. **Este proceso de evaluación abarca a todo el Grupo, las Regiones y Filiales Nacionales Especializadas.**

Por otro lado, NGE creó en 2020 un registro de incidencias digital, para que el personal de explotación pueda notificar incidentes que cometan los proveedores en cuanto a calidad, seguridad, medioambiente, ética, política comercial o derechos humanos. En función de la naturaleza y la gravedad de las incidencias, la Dirección de Compras, el Comité de Compras Responsables o el Comité de Ética se encargan de analizar la información recabada.

En 2020:

1.255 evaluaciones de proveedores según criterios de RSC.



Publicación en línea del espacio proveedores

En septiembre de 2020, NGE inauguró un **espacio en su página web destinado a los proveedores** con 4 objetivos principales:

- Presentar nuestra política de RSC, nuestros Compromisos de Compras Responsables y el Código Ético
- Permitir a nuevos proveedores que formen parte del listado de referencia del Grupo al adherirse a nuestra política e implicarse en la misma dirección
- Poner de relieve los logros y éxitos compartidos con los proveedores
- Proponer a los proveedores que innovemos juntos para respetar mejor el medioambiente y garantizar una mayor protección de las personas en las obras.

Otras acciones en 2020

Campañas de envío de los Compromisos de Compras Responsables y fichas de evaluación para proveedores firmantes de acuerdos marco no incluidos en el registro o que no se habían adherido a nuestra iniciativa por la antigüedad de la relación.

La Dirección de Compras participó en la cartografía de los riesgos éticos identificando situaciones de corrupción y tráfico de influencias en las relaciones con proveedores y subcontratistas.

El Grupo firmó acuerdos marco con proveedores calificados como responsables para una mejor gestión de los residuos en todas las obras.

Fondo Nuevas Generaciones

Afirmar nuestra responsabilidad corporativa supone emprender acciones concretas para mejorar el impacto de nuestras propias actividades: tal es el objetivo de la iniciativa de RSC del Grupo. NGE ha decidido actuar en beneficio del interés general, mediante un fondo de dotación destinado a temáticas medioambientales y educativas.

Apoyo a dos asociaciones

Tras la creación del fondo, los trabajadores votaron para elegir a las asociaciones que se beneficiarían del Fondo Nuevas Generaciones. La firma de los convenios el 26 de junio de 2020 en Saint-Étienne-du-Grès permitió oficializar el apoyo financiero del Fondo Nuevas Generaciones. Este momento de encuentro también sirvió para intercambiar ideas sobre las acciones que se llevarían a cabo con esas asociaciones.



▲ De izquierda a derecha: Thierry Robert, director de Material NGE y secretario del Fondo Nuevas Generaciones; Benoît Colson, responsable de misión empresa E2C Marsella; Jean-Sébastien Léoni, director general adjunto de NGE y presidente del Fondo Nuevas Generaciones; Sonia Ciccione, directora general de E2C Marsella; Gwen Lechat, directora de colaboraciones PURE OCEAN; Hélène Bianchi, vicepresidenta de NGE CONNECT y tesorera del Fondo Nuevas Generaciones; Thomas de Williencourt, director de PURE OCEAN



Por un lado, la asociación **L'École de la 2^e chance** trabaja para labrar un futuro a jóvenes de entre 16 y 25 años que abandonan el sistema escolar sin diploma ni cualificación. Para conseguirlo, propone cada año una orientación a medida a 15.000 jóvenes en uno de sus 130 centros educativos, entre 6 y 8 meses, aparejado a una formación en alternancia remunerada en empresa.



Por otro lado, **Pure Ocean** ayuda a equipos de investigadores en todo el mundo a inventar soluciones sostenibles para preservar la vida de los océanos. Los primeros proyectos científicos abarcan la descontaminación del plástico, la acuicultura del futuro, el seguimiento de la vida submarina de la costa a través de una aplicación de móvil, la vigilancia del cambio climático en el gran norte canadiense o el descubrimiento de especies.



NGE x PURE OCEAN: operación de limpieza conseguida

El sábado 5 de septiembre de 2020 se llevó a cabo la primera acción entre trabajadores de NGE y Pure Ocean, destinada a proteger el mar y sus orillas, en la bahía de los Catalanes, donde personal voluntario de NGE se unió a otros voluntarios de Marsella y el resto de la región para «limpiar» la playa.

Esta acción ha favorecido el reencuentro entre trabajadores de NGE, incluso en familia, para constatar el compromiso, el placer de participar juntos por una buena causa y la fuerza del colectivo, que son valores comunes que perduran incluso fuera del ámbito profesional.



EN APENAS UNAS HORAS

3,7 m³, es decir, unos **500 kg de residuos**, recogidos entre la playa, el dique y la zona de apneístas.

En total, se recogieron:

- **332** botellas de vidrio
- **329** botellas de plástico
- **338** latas de aluminio
- **46** mascarillas

Cabe mencionar la increíble cifra de

14.000 colillas, que se reaprovecharán gracias a la empresa Recyclop.

NGE x E2C

En 2020, NGE acogió en prácticas a un estudiante de L'École de la 2^e chance.

A finales de enero de 2021, el Fondo Nuevas Generaciones organizó una sesión de presentación de oficios en Marsella.

8 trabajadores de NGE presentaron el Grupo y los oficios de la construcción a los jóvenes de E2C. Objetivos: ayudar a los jóvenes en su itinerario laboral, facilitar su inserción profesional e incitarles a trabajar con NGE. Este encuentro permitió presentar NGE y sus actividades, además de conversar de manera dinámica y pragmática sobre las condiciones de trabajo, la movilidad, la remuneración, la oferta de formación de Plate Forme y el lugar que ocupan las mujeres en nuestras obras.



Informe no financiero

	Unidad	2020	2019	Evolución 2019-2020	GRI
ECONOMÍA Y GOBERNANZA: CIFRAS CLAVE					
Volumen de negocios global	M€	2.402	2.497	-4 %	201-1
Importe de las inversiones (material y vehículos ligeros, sin infor. ni edif y NIIF 16)	M€	93	103	-10 %	
Innovaciones en curso de desarrollo	N.º	46	54	-15 %	
Número de centros con certificación de calidad y seguridad (entidades x centros)	N.º	172	172	0 %	
Porcentaje de centros con certificación de calidad y seguridad (entidades x centros)	%	64	64	0	
ACCIONARIADO EMPLEADO					
Número de trabajadores accionistas	N.º	8.000	7.818	2 %	
Porcentaje de capital en manos de trabajadores (sin contar directivos)	%	16,5	14,1	2,4	
Porcentaje de capital en manos de trabajadores y directivos	%	80	80	0	
RECURSOS HUMANOS					
Efectivo mundial	N.º	13.547	12.402	9 %	102-7
Efectivo Francia	N.º	11.043	10.277	7,5 %	102-7
% contratos indefinidos	%	95,0	94,0	1	102-8
de los cuales, contrato por obra y servicio	%	4,6	4,6	0	102-8
Número de contrataciones (salvo traslados entre filiales)	N.º	3.763	3.813	-1 %	401-1
Número de salidas (salvo traslados entre filiales)	N.º	2.776	2.460	13 %	401-1
PARIDAD					
Porcentaje de mujeres en el efectivo mundial	%	10,10	10,60	-0,50	102-8
Porcentaje de mujeres en el efectivo en Francia	%	10,74	10,43	0,31	102-8
Número de mujeres en dirección y supervisión de obras (F)	N.º	105	86	22 %	
Número de mujeres entre el personal de producción (F)	N.º	87	82	6 %	
Índice de igualdad profesional	%	84	84	0 %	
FORMACIÓN					
Contratos en alternancia (contratos de aprendizaje y contratos de profesionalización) (F)	N.º	561	510	10 %	102-8
Número de tutores y tutoras (F)	N.º	291	297	-2 %	
Número total de horas de formación (alternancia incluida) (F)	N.º	427.171	433.425	-1 %	
de las cuales, porcentaje de alternancia (F)	%	73	66	7	
Porcentaje de asalariados que asistieron al menos a una formación (F) ⁽¹⁾	%	46			
Número promedio de horas de formación por asalariado formado (F) ⁽¹⁾	N.º	23			404-1

F: ámbito Francia

¹ Nuevo indicador

	Unidad	2020	2019	Evolución 2019-2020	GRI
SALUDY SEGURIDAD EN EL TRABAJO					
Índice de frecuencia de accidentes de trabajo con baja	Índ.	13,65	16,41	-2,76	403-2
Índice de gravedad de accidentes laborales	Índ.	1,02	0,96	0,06	403-2
Número de accidentes laborales con baja	N.º	294	359	-18 %	403-2
Número de accidentes laborales sin baja	N.º	284	303	-6 %	403-2
Número de días de baja	N.º	21.942	20.968	5 %	403-2
Número de accidentes in itinere (F)	N.º	71	76	-7 %	403-2
Número de situaciones peligrosas y de riesgo notificadas	N.º	2.508	1.971	27 %	403-2
Número de enfermedades profesionales	N.º	23	57	-60 %	403-2
MEDIOAMBIENTE					
#1 Emisiones directas de GEI (scope 1 y 2)	TeCO ₂	209.743	n.d.	n.d.	305-1
	TeCO ₂ /M€ CN	87	n.d.	n.d.	305-1
#1 Ahorro de GEI al favorecer el transporte ferroviario para desplazamientos de trabajadores (F)	TeCO ₂	507	1.022	-50 %	305-5
#1 Emisión promedio de CO ₂ de la flota Segauto (F)	g/km	142	n.d.	n.d.	305-5
#1 Índice de ralenti de la maquinaria de producción ⁽²⁾	%	27	28	-1	
#2 Índice de Regiones NGE con plataforma de reaprovechamiento de materiales (F)	%	62	62	23	
#3 Porcentaje de inversión en I+D dedicada a medioambiente	%	43	41	2	
#4 Índice de reaprovechamiento de excedentes de obra ⁽³⁾	%	51	70	-19	306-2
#5 Número de experiencias compartidas (buenas prácticas; fichas de referencias)	N.º	44	39	13 %	
CALIDAD, SEGURIDAD Y MEDIOAMBIENTE					
Número de visitas de seguridad y calidad en obras	N.º	5.184	4.579	13 %	
Número de 1/4 de hora de seguridad impartidos por jefes de obra y jefes de equipo	N.º	10.932	11.570	-6 %	
COMPRAS RESPONSABLES					
Número de proveedores firmantes de los Compromisos de Compras Responsables NGE ⁽⁴⁾	N.º	1.331	80		102-11
Porcentaje de la cifra de negocios destinado a proveedores firmantes de los Compromisos de Compras Responsables NGE ⁽⁴⁾	%	28			102-11
Número de auditorías a proveedores según criterios de RSC ⁽⁴⁾	N.º	1.255	613		102-11
Porcentaje de la cifra de negocios destinado a pymes	%	39	48	-9	102-9
ÉTICA EMPRESARIAL					
Porcentaje de personal que recibió formación presencial sobre riesgo penal con respecto al público objetivo	%	91	96	-5	205-2
Porcentaje de personal que recibió formación a distancia sobre ética empresarial con respecto al público objetivo	%	64	61	3	205-2
Número de denuncias	N.º	3	3	0 %	

n.d.: no disponible

² El ralenti es el tiempo que pasa una máquina parada, con el motor encendido y sin realizar maniobras

³ Disminución por los materiales de las obras del Grand Paris Express, con alto contenido de sulfatos, que no se reaprovechan porque las vías de evacuación están muy alejadas de las obras.

⁴ Iniciativa iniciada en 2019

Comunicación sobre el progreso Pacto Mundial 2020

« Como firmante del Pacto Mundial desde 2016, NGE renueva su compromiso con los 10 principios definidos por las Naciones Unidas en el ámbito de los derechos humanos, el trabajo, el medioambiente y la lucha contra la corrupción. El Grupo tiene la firme intención de integrar estos principios en su estrategia y sus operaciones cotidianas para que evolucionen en su zona de influencia.

Esta voluntad se ilustra a través de nuestra política, actualizada en 2020, acorde a nuestra razón de ser: «Construir juntos obras que cambien el mundo y que nos enorgullezcan».

Este documento recoge los compromisos adquiridos para mejorar nuestro modelo económico, teniendo en cuenta sus impactos. Dichos compromisos se dividen en cuatro pilares:

- Situar al factor humano como centro de los proyectos
- Trabajar en favor de la transición ecológica
- Desarrollar de forma duradera nuestro arraigo territorial
- Fomentar la cultura de la responsabilidad social

En su comunicación sobre el progreso 2020, NGE publica también su informe sobre RSC que destaca las medidas implantadas y los resultados del Grupo para respetar sus compromisos, responder a los principios del Pacto Mundial y alcanzar sus objetivos de desarrollo sostenible.»

Antoine Metzger,
Presidente de NGE



Cuadro de correspondencias Pacto Mundial

DERECHOS HUMANOS		
1. Promover y respetar la protección del derecho internacional relativo a los derechos humanos	<ul style="list-style-type: none"> • Garantizar la salud y la seguridad de los trabajadores • Luchar contra el trabajo infantil y forzoso 	Páginas 16-21 Página 47
2. Velar por no ser cómplice de violaciones de los derechos humanos	<ul style="list-style-type: none"> • Luchar contra el trabajo infantil y forzoso • Implicar a los proveedores en nuestra iniciativa de compras responsables 	Página 47 Páginas 50-51
NORMAS INTERNACIONALES DEL TRABAJO		
3. Respetar la libertad de asociación y reconocer el derecho de negociación colectiva	Favorecer el diálogo social	Página 28
4. Contribuir a la eliminación de cualquier forma de trabajo forzoso o bajo coacción	<ul style="list-style-type: none"> • Luchar contra el trabajo infantil y forzoso • Implicar a los proveedores en nuestra iniciativa de compras responsables 	Página 47 Páginas 50-51
5. Contribuir a la erradicación efectiva del trabajo infantil	<ul style="list-style-type: none"> • Luchar contra el trabajo infantil y forzoso • Implicar a los proveedores en nuestra iniciativa de compras responsables 	Página 47 Páginas 50-51
6. Contribuir a eliminar toda discriminación en materia de empleo	<ul style="list-style-type: none"> • NGE ayuda a sus trabajadores y trabajadoras con discapacidad • Fomentar la paridad • Fomentar la inclusión 	Página 23 Páginas 26-27 Páginas 41-42
MEDIOAMBIENTE		
7. Apostar por la precaución frente a los problemas medioambientales	<ul style="list-style-type: none"> • Plan medioambiental 2019-2021 • Despuntar en Francia en el reaprovechamiento de materiales • Concienciar a los trabajadores • Adhesión a la iniciativa Act4Nature / Empresa comprometida con la naturaleza 	Página 29 Página 34 Página 35 Página 36
8. Tomar iniciativas para fomentar una mayor responsabilidad en materia de medioambiente	<ul style="list-style-type: none"> • Reducir las emisiones del parque de maquinaria • Reducir el impacto de los desplazamientos de los trabajadores • Descarbonizar los métodos constructivos con ecomateriales • Primera iniciativa de equilibrado de carbono • Proponer sugerencias al presentarse a concursos de adjudicación • Nuestros colmenares crecen 	Página 30 Página 31 Página 32 Página 33 Página 35 Página 37
9. Favorecer el desarrollo y la difusión de tecnologías que respeten el medioambiente	<ul style="list-style-type: none"> • Reducir las emisiones del parque de maquinaria • Reducir el consumo de edificios e industrias • Desarrollar redes inteligentes para controlar el consumo • La técnica al servicio de la economía circular • NGE innova contra las plantas exóticas invasoras • Desarrollo de la ingeniería ecológica 	Página 30 Página 31 Página 33 Página 34 Página 36 Página 37
LUCHAR CONTRA LA CORRUPCIÓN		
10. Actuar contra la corrupción en todas sus formas, incluida la extorsión y los sobornos	Luchar contra la corrupción y fomentar la ética empresarial	Páginas 44-45

Metodología de análisis

El informe de RSC presenta la política del Grupo NGE, incluidas todas sus entidades (Regiones Pluridisciplinarias, Filiales Nacionales Especializadas, Grandes Proyectos e Internacional). El análisis de la información cuantitativa y cualitativa es el resultado de los procesos y parámetros que se describen a continuación.

ÁMBITO

El ámbito que abarcan los datos cuantitativos varía entre Francia y el conjunto del Grupo (internacional incluido), en función de los indicadores. El ámbito de Francia aparece indicado con la letra 'F' en el cuadro del informe no financiero.

PERÍODO DE ANÁLISIS

Entre el 1 de enero y el 31 de diciembre de 2020.

FUENTE DE LOS DATOS

Los datos cuantitativos han sido consolidados por las direcciones funcionales (Recursos Humanos; Salud, Prevención y Seguridad; Calidad y Medioambiente, Compras), a partir de los elementos transmitidos por las entidades que componen el Grupo. A continuación, la Dirección de RSC recopiló todos los datos de esas direcciones. Los datos cualitativos han sido seleccionados y estructurados por la Dirección de RSC a partir de la información transmitida por las direcciones funcionales. La redacción del informe se ha sometido a la validación de los referentes de cada temática y de la Dirección General antes de su publicación.

Responsable de la publicación:

NGE, Dirección de RSC

Redacción:

Manon Knapp-Ziller

Coordinación:

Guillaume Drebel,
Manon Knapp-Ziller

Diseño y realización:

EP□KA
Laurence Soler

Créditos fotográficos:

Agence Andia
Auteurs de Vues
Najim Barika
Franck Belondie
Stéphane Bouquet
Marc Chesneau
Régis Cintas
Julien Courtillot/AGILIS,
Claude Cruells
Thibaut Dini
Ludovic Dumont/NGE FONDATIONS,
Alain Grelet
Philippe Houzé
Jean-Marie Huron
Vincent Miesch
MoodMaker
Jean-Philippe Moulet
François Moura
Oxygène Drone
Phileag Eleven
Marie Picard Serna Vision
Unity Prod
Patrick Urvoy
Christophe Voegelé
Jean Zindel
Imágenes Construction Cayola
y fototeca de NGE.
Derechos reservados

Impresión: Lacroix -
Imprim'Vert - (mayo de 2021)

**SÍGUENOS
EN LAS REDES
SOCIALES**



Si quieres consultar nuestro **informe anual**, visita la página [web rapport-annuel.nge.fr](http://web.rapport-annuel.nge.fr)

Groupe NGE
Parc d'activité de Laurade
CS 60009 - 13156 Tarascon
Cedex
FRANCIA

Tel: (+33)4 90 91 60 00
www.nge.fr

